

§ 16 c miljøtilladelse

Ammoniakemission mellem 750 og 3.500 kg NH₃-N/år

Blandet dyrehold

Fyrvej 30, 32 og 34, 7730 Hanstholm

29. juni 2026



THISTED KOMMUNE



Datablad

Titel:	§ 16 b miljøtilladelse til husdyrbruget Fyrvej 30, 32 og 34, 7730 Hanstholm ifølge Husdyrbruglovens § 16 c, stk. 1.
Godkendelsestype:	§ 16 b husdyrbrug med en ammoniakemission mellem 750 og 3.500 kg NH ₃ -N/år ifølge § 16 c, stk. 1, på grund af samdrift mellem husdyranlæg.
Dato for afgørelse:	29. juni 2026
Ansøger:	Jens Chr. Sørensen Fyrvej 30 7730 Hanstholm
Ejer:	Fyrvej 30 og 34: Samme som ansøger Fyrvej 32: Morten Yde Kirk Tovsgårdvej 5, 7700 Thisted
Husdyrbrugets adresser:	Fyrvej 30, 32 og 34, 7730 Hanstholm
CVR- nr.:	26807190
CHR nr.:	62880 (Fyrvej 30), 61132 (Fyrvej 32), 126286 (Fyrvej 34)
BFE nr.:	8835315 (Fyrvej 30 og 34), 7400759 (Fyrvej 32)
Matrikelnr.:	4m (Fyrvej 30), 4a (Fyrvej 32), 3r (Fyrvej 34) - Nørtorp, Ræhr
Andre husdyrbrug drevet af ansøger:	-
Biaktiviteter:	-
Tilsynsmyndighed:	Thisted Kommune, Teknik, Erhverv og Beskæftigelse Kirkevej 9, 7760 Hurup telefonnummer: 9917 1717 e-mail: teknisk@thisted.dk
Konsulent:	Mette Kristensen Warncke
Firma:	Fjordland
Adresse:	Reservevej 85, 7800 Skive
Tlf.nr.:	9615 3009
E-mail:	mwa@fjordland.dk
CVR:	41503610
Ansøgningsskema:	248996
Ansøgning indsendt:	23. april 2025
Version:	6
Landbrugssagsbehandler:	Line Peerstrup Ahrendt
Kvalitetssikring:	Ulrik B. Krogh



Indholdsfortegnelse

1	Afgørelse om miljøtilladelse.....	4
1.1	Tidligere afgørelser	4
1.2	Dispensationer	5
1.3	Vurdering	5
1.4	Retsvirkning	5
1.5	Orientering om generelle regler	6
2	Vilkår.....	7
2.1	Generelle vilkår	7
2.2	Indretning og drift.....	7
2.3	Nybyggeri og bygningsmæssige ændringer	8
2.4	Forhold til andre husdyrbrug	8
2.5	Husdyrbrugets beliggenhed	8
2.6	Ammoniakemission og -deposition.....	8
2.7	Lugtmission	8
2.8	Øvrige emissioner og genepåvirkninger.....	9
2.9	Forbrug af naturressourcer.....	11
2.10	Husdyrbrugets anvendelse af BAT	12
2.11	Husdyrbrugets ophør.....	12
3	Begrundelse for vilkår og Thisted Kommunes bemærkninger og vurderinger	13
3.1	Generelle vilkår	13
3.2	Indretning og drift.....	13
3.3	Nybyggeri og bygningsmæssige ændringer.....	14
3.4	Forhold til andre husdyrbrug	16
3.5	Husdyrbrugets beliggenhed	16
3.6	Ammoniakemission og -deposition.....	19
3.7	Lugtmission	20
3.8	Øvrige emissioner og genepåvirkninger.....	21
3.9	Forbrug af naturressourcer.....	24
3.10	Husdyrbrugets anvendelse af BAT	24
3.11	Grænseoverskridende virkninger.....	25
3.12	Husdyrbrugets ophør.....	25
4	Offentliggørelse	26
4.1	Nabo-/partshøring.....	26
4.2	Offentliggørelse.....	26
4.3	Annoncering	26
5	Klagevejledning.....	27
6	Retsbeskyttelse	27
7	Bilag.....	28



Resumé

Thisted Kommune har den 23. april 2025 modtaget en ansøgning om § 16 b-miljøtilladelse på Fyrvej 30, 32 og 34, 7730 Hanstholm. Husdyranlæggene på Fyrvej 30, 32 og 34 er konstateret forurenings- og driftsmæssigt forbundet, hvorfor anlæggene skal tillades i samme miljøtilladelse ifølge Husdyrbruglovens § 16 c.

Baggrunden for ansøgningen er, at ansøger ønsker at producere efter stipladsmodellen på Fyrvej 30. Anlæggene på Fyrvej 32 og 34 har allerede tilladelse til at producere efter stipladsmodellen, men på grund af ovenfor beskrevet forbundethed skal husdyranlæggene på de tre adresser tillades samlet.

Der ansøges desuden om, at produktionen på Fyrvej 30 ændres fra de nuværende specifikke dyretyper til Flexgruppen: Alle kvæg, Heste, Får og Geder; Dybstrøelse. Produktionen på Fyrvej 32 og 34 er allerede tilladt til Flexgruppen: Alle kvæg, Heste, Får og Geder; Dybstrøelse og der sker ingen ændringer i produktionen med det ansøgte.

Samlet vil tilladelsen inkludere produktionsarealer på 2.280 m² og have en *worst case* ammoniakemission på 1.708,4 kg NH₃-N/år. Dette er en reduktion på 22,8 kg NH₃-N/år i forhold til nudrift. Udegående dyr på nogle produktionsarealer er anvendt som virkemiddel til at begrænse ammoniak- og lugtemissionen fra Fyrvej 30. Udegående dyr er uændret fra nudrift på Fyrvej 32.

Husdyrgødningen håndteres som dybstrøelse. Dybstrøelsen bliver liggende i stalden eller opbevares i markstak indtil udbringning.

Thisted Kommunes vurdering af husdyrbrugets miljøforhold er baseret på de oplysninger som ansøger og dennes konsulent har afgivet i ansøgningen om miljøtilladelse samt kommunens eget kendskab til de lokale forhold. Ansøgningen består af en ansøgning via www.husdyrgodkendelse.dk med et tilhørende tekstbilag. Thisted Kommunes vurdering er tilgængelig i afsnit 3 og ansøgningsmaterialets tekstbilag er tilgængeligt i tilladelsens bilag 1.

Thisted Kommunes samlede vurdering er, at det ansøgte projekt ikke har en væsentlig negativ indvirkning på naboer, miljø, naturværdier, landskabelige værdier og er i overensstemmelse med kommuneplanens rammer.



1 Afgørelse om miljøtilladelse

Thisted Kommune meddeler hermed tilladelse til husdyrbrug på Fyrvej 30, 32 og 34, 7730 Hanstholm.

Der meddeles tilladelse til at drive et kvægbrug i seks eksisterende stalde med et samlet produktionsareal på 2.280 m² og en ammoniakemission fra staldene på 1.708,4 kg NH₃-N/år.

Husdyrgødning fra produktionen håndteres som dybstrøelse. Dybstrøelsen opbevares i markstak fra udmugning til udbringning eller udbringes direkte fra stalden, hvorfor der ikke er en møddingsplads og husdyrbrugets samlede ammoniakemission er dermed lig ammoniakemissionen fra staldene.

Der foretages ikke godkendelsespligtige ændringer i de eksisterende stalde.

Tilladelsen omfatter følgende bygninger:

Fyrvej 30:

- Eksisterende Stald 1 med 124 m² produktionsareal med dybstrøelse til flexgruppen: Alle kvæg, Heste, Får og Geder; Dybstrøelse. Dyrene er udegående fem måneder om året.
- Eksisterende Stald 2 med 283 m² produktionsareal med dybstrøelse til flexgruppen: Alle kvæg, Heste, Får og Geder; Dybstrøelse. Dyrene er udegående fem måneder om året.
- Eksisterende Stald 3 med 297 m² produktionsareal med dybstrøelse til flexgruppen: Alle kvæg, Heste, Får og Geder; Dybstrøelse.

Fyrvej 32:

- Eksisterende Stald 1 med 230, 230 og 16 m² produktionsareal med dybstrøelse til flexgruppen: Alle kvæg, Heste, Får og Geder; Dybstrøelse. Dyrene er udegående to måneder om året i to af tre staldafsnit.
- Eksisterende Stald 1 med 230 og 230 m² produktionsareal med dybstrøelse til flexgruppen: Alle kvæg, Heste, Får og Geder; Dybstrøelse.

Fyrvej 34:

- Eksisterende Stald 1 med 640 m² produktionsareal med dybstrøelse til flexgruppen: Alle kvæg, Heste, Får og Geder; Dybstrøelse.

1.1 Tidligere afgørelser

Fyrvej 30

21. december 2011

§ 19 d Skift mellem dyretyper
Opdræt af kvier til 109,3 DE
(BKG nr. 292 af 6. april 2011)

16. januar 2008

§ 11 Miljøgodkendelse
Produktion af tyrekalve 60 – 390 kg til 185 DE
(LBK nr. 1572 af 20. december 2006)

Fyrvej 32 (tidligere Thistedvej 10)

1. februar 2019

§ 16 b Miljøtilladelse
Kvæg, heste, får og geder
(LBK nr. 1020 af 6. juli 2018)



21. december 2011

§ 19 d Skift mellem dyretyper
Opdræt af kvier til 76,02 DE
(BKG nr. 292 af 6. april 2011)

18. maj 2006

Accept af dyrehold i forbindelse med tilsyn.
Tilladelse til 15 heste

Fyrvej 34

1. februar 2019

§ 16 b Miljøtilladelse
Kvæg, heste, får og geder
(LBK nr. 1020 af 6. juli 2018)

13. juni 2017

§ 10 Miljøtilladelse
Kvier/stude til 73,50 DE
(LBK nr. 256 af 21. marts 2017)

1.2 Dispensationer

Der er ikke søgt om dispensationer i forbindelse med ansøgningen, se afsnit 3.5.3.

1.3 Vurdering

Ansøger har indsendt en ansøgning via www.husdyrgodkendelse.dk, og har samtidig indsendt en beskrivelse og redegørelse af husdyrbruget og dets drift, som krævet i Husdyrgodkendelsesbekendtgørelsens Bilag 1, punkt A og B. Thisted Kommune har konstateret, at alle relevante oplysninger er afgivet, samt at ansøgers konsulent har beskrevet husdyrbrugets potentielle påvirkning af miljøet. Thisted Kommune har ikke fundet anledning til at stille krav om miljøkonsekvensrapport. Det vejledende BAT-emissionsniveau for ammoniakemissionen er overholdt med 0 kg NH₃-N/år.

Thisted Kommune vurderer, at husdyrbruget har truffet de nødvendige foranstaltninger til at forebygge og begrænse forurening og drives på en måde, der er foreneligt med omgivelserne. Det sker ved anvendelse af den bedst tilgængelige teknik, når husdyrbruget indrettes og drives som beskrevet i ansøgningen, og efterlever vilkårene i denne tilladelse.

Thisted Kommune vurderer, at projektet ikke vil påvirke Natura 2000-områder væsentligt og ikke vil ødelægge sjældne plantearter eller have en væsentlig effekt på potentielle eller eksisterende raste- eller yngleområder for Bilag IV- og andre sjældne arter, og at den økologiske funktionalitet for arterne bevares på minimum samme niveau.

1.4 Retsvirkning

Miljøtilladelsen er meddelt på baggrund af Husdyrbruglovens § 16 b efter § 16 c (LBK nr. 1065 af 21. august 2025) og Husdyrgodkendelsesbekendtgørelsen (BKG nr. 1089 af 16. oktober 2024).

Miljøtilladelsen bortfalder, hvis den ikke er udnyttet inden seks år efter, at den er meddelt. Hvis en del af miljøtilladelsen ikke er udnyttet, bortfalder tilladelsen for denne del (Husdyrbruglovens § 59a, stk. 1).

En afgørelse anses for udnyttet, når byggeriet faktisk er afsluttet (Husdyrgodkendelsesbekendtgørelsens § 63, stk. 1). Hvis der ikke foreligger et byggeri, anses en afgørelse for udnyttet, når det konstateres, at det, der er truffet afgørelse om, faktisk er gennemført (Husdyrgodkendelsesbekendtgørelsens § 63, stk. 2).



Hvis den meddelte miljøtilladelse ikke har været udnyttet, helt eller delvist, i tre på hinanden følgende år betragtes det som kontinuitetsbrud. Herved bortfalder den del af miljøtilladelsen, der ikke har været udnyttet de seneste tre år, jævnfør Husdyrbruglovens § 59a, stk. 2.

Afgørelsen omfatter alene forholdet til Husdyrbrugloven.

Afgørelsen kan skriftligt påklages til Miljø- og Fødevareklagenævnet. Klagevejledningen fremgår af afsnit 5.

1.5 Orientering om generelle regler

1.5.1 Lovkrav om effektiv rengøring

Thisted Kommune gør opmærksom på, at der er krav om effektiv rengøring af de arealer, hvor produktionsdyrene kun opholder sig kortvarigt (Husdyrgodkendelsesbekendtgørelsens § 47). De omtalte arealer omfatter blandt andet udleveringsramper, malkerum, løbegårde, staldgange og drivgange.

Rengøringen af disse arealer skal foretages:

- senest 4 timer efter, at dyrene har forladt arealet, hvis dyrene har adgang til arealet dagligt.
- senest 12 timer efter, at dyrene har forladt arealet, hvis dyrene IKKE dagligt har adgang til arealet.

1.5.2 Lovkrav om opbevaring fast husdyrgødning

Dybstrøelse skal opbevares på møddingsplads eller bringes ud direkte på mark fra stald. Kun husdyrgødning der har komposteret gennemsnitlig 3-4 måneder må opbevares i markstak (Husdyrgødningsbekendtgørelsens, BGK nr. 2243 af 29. november 2021, kapitel 6).

1.5.3 Lovkrav om afløb eller pumpeump i produktionsarealer med fast bund

Et husdyranlæg med fast bund skal indrettes med afløb til opsamling af flydende husdyrgødning eller restvand, der føres til beholder (Husdyrgødningsbekendtgørelsens § 8, stk. 2). Alternativt kan der etableres pumpeump (Husdyrgødningsbekendtgørelsens § 8, stk. 3).

Line Peerstrup Ahrendt
Landbrugssagsbehandler
Landbrug og Natur

Hurup, den 29. juni 2026



2 Vilkår

Miljøtilladelsen meddeles på følgende vilkår:

2.1 Generelle vilkår

- 1) Vilkårene i denne tilladelse skal være opfyldt, når tilladelsen udnyttes.
- 2) Miljøtilladelsen skal til enhver tid være tilgængelig for de personer, der har ansvaret for husdyrbrugets daglige drift. Herudover skal driftspersonalet til enhver tid være gjort bekendt med tilladelsens indhold og betingelser.
- 3) Ændringer i ejerforhold og ansvarshavende skal altid meddeles Thisted Kommune inden for en måned.

2.2 Indretning og drift

2.2.1 Produktionsarealer, staldsystemer og dyretyper

- 4) Husdyrbruget tillades med de i tabellen anførte maksimale produktionsarealer, dyretyper, staldsystemer, maksimale gødningsopbevaringsarealer og teknologier:

Fyrvej 30: Stalde og produktioner					
Stald (navn og nummer)*	Dyr	Staldsystem	Teknologi	Måneder uden dyr	Produktionsareal (m ²)
Stald 3 – Fyrvej 30	Alle kvæg, Heste, Får og Geder**	Dybstrøelse	-	-	297
Stald 2 – Fyrvej 30	Alle kvæg, Heste, Får og Geder**	Dybstrøelse	-	5	283
Stald 1 – Fyrvej 30	Alle kvæg, Heste, Får og Geder**	Dybstrøelse	-	5	124
Samlet areal					704


Fyrvej 32: Stalde og produktioner					
Stald (navn og nummer.)*	Dyr	Staldsystem	Teknologi	Måneder uden dyr	Produktionsareal (m ²)
Stald 1 – Fyrvej 32	Alle kvæg, Heste, Får og Geder*	Dybstrøelse	-	2	230
	Alle kvæg, Heste, Får og Geder*	Dybstrøelse	-	2	230
	Alle kvæg, Heste, Får og Geder*	Dybstrøelse	-	-	16
Stald 2 – Fyrvej 32	Alle kvæg, Heste, Får og Geder*	Dybstrøelse	-	-	230
	Alle kvæg, Heste, Får og Geder*	Dybstrøelse	-	-	230
Samlet areal					936

Fyrvej 34: Stalde og produktioner					
Stald (navn og nummer.)*	Dyr	Staldsystem	Teknologi	Måneder uden dyr	Produktionsareal (m ²)
Stald på Fyrvej 34	Alle kvæg, Heste, Får og Geder**	Dybstrøelse	-	-	640
Samlet areal					640

*For bygningsoversigt med staldnavne, se ansøgningens tekstbilags bilag 1. For plantegning med opmålte produktionsarealer, se ansøgningens tekstbilags bilag 2-4.



** Dyretyper inkluderet i flexgruppen: Alle kvæg, Heste, Får og Geder; Dybstrøelse:

Flexgruppe, kombinationer af dyretype og staldsystemer: 

Alle kvæg, Heste, Får og Geder; Dybstrøelse

Dyretype og staldsystemer som indgår i flexgruppen:

- Malkekøer, kvier og stude. Dybstrøelse
- Ammekøer, slagtekalve (over 6 mdr.). Dybstrøelse
- Kalve, (under 6 mdr.). Dybstrøelse
- Heste. Dybstrøelse
- Får og geder. Dybstrøelse

- 5) Ved opstaldning af dyretypen Malkekøer, kvier og stude af malkekvægracer eller blandinger heraf, skal der etableres fast gulv og afløb eller pumpeump på de produktionsarealer hvorpå de er opstaldet.
- 6) I Stald 1 og 2 på Fyrvej 30, 7730 Hanstholm må der maksimalt gå dyr syv måneder af året, jævnfør ovenstående vilkår 4.
- 7) I Stald 1 på Fyrvej 32, 7730 Hanstholm må der på 460 m² maksimalt gå dyr ti måneder af året, jævnfør ovenstående vilkår 4.
- 8) I de måneder, hvor der ikke er dyr på produktionsarealerne, skal arealerne være tømt for gødning og som minimum fremstå renskrabet.

2.2.2 Håndtering og opbevaring af husdyrgødning

Ingen vilkår til afsnittet.

2.3 Nybyggeri og bygningsmæssige ændringer

Ingen vilkår til afsnittet.

2.4 Forhold til andre husdyrbrug

Ingen vilkår til afsnittet.

2.5 Husdyrbrugets beliggenhed

Ingen vilkår til afsnittet.

2.6 Ammoniakemission og -deposition

Ingen vilkår til afsnittet.

2.7 Lugtemission

- 9) Der skal overalt på anlæggene opretholdes en god hygiejne. Det skal blandt andet sikres, at staldene rengøres mindst en gang årligt.
- 10) Hvis der efter tilsynsmyndighedens vurdering opstår væsentlige lugtgener, der vurderes at være væsentlig større end grundlaget for miljøvurderingen, kan der meddeles påbud om, at der skal indgives og gennemføres en plan for afhjælpende foranstaltninger.



2.8 Øvrige emissioner og genepåvirkninger

2.8.1 Støj

- 11) Husdyrbruget samlede støjbidrag, angivet som det ækvivalente, korrigerede støjniveau i dB(A) i punkter 1,5 meter over terræn, målt eller beregnet ved nærmeste beboelses opholdsareal, må ikke overskride følgende grænseværdier:

Dag	Tidsinterval	Grænseværdi dB(A)	Midlingstid
Hverdage	07.00 – 18.00	55	8 timer
Lørdag	07.00 – 14.00	55	7 timer
Lørdag	14.00 – 18.00	45	4 timer
Søn- og helligdage	07.00 – 18.00	45	8 timer
Aften	18.00 – 22.00	45	1 time
Nat	22.00 – 07.00	40	½ time

Støjbelastningen er det ækvivalente, korrigerede støjniveau i dB(A) målt eller beregnet i punkter 1,5 meter over terræn. Midlingstiden er det mest støjbelastede tidsrum i perioden. Støjens maksimalværdi må om natten ikke overstige 55 dB(A) ved boliger.

Støjvilkårene for landbrugsdrift omfatter al støj fra virksomheden, også støj fra andet end faste, tekniske installationer. Vilkår om støj gælder derfor al støj fra landbrugsdrift, men kun støjen fra landbrugsdrift på ejendommenes bygningsparceller, ikke støj fra for eksempel markdriften.

- 12) For lavfrekvent støj og infralyd gælder, at driften af husdyrbruget ikke må medføre, at det A-vægtede lydtrykniveau (10-160 Hz), LpA,LF og det G-vægtede infralydniveau, LpG overstiger følgende grænseværdier:

Infralyd (LpG) i dB	Anvendelse	Tidsinterval	Lavfrekvent støj (LpA,LF) i dB
85	Boliger, herunder børneinstitutioner og lignende	07.00-18.00	25
85	Boliger, herunder børneinstitutioner og lignende	18.00-07.00	20
85	Kontorer, undervisningslokaler og andre støjfølsomme rum	Hele døgnet	30
90	Øvrige rum i virksomheder	Hele døgnet	35

Grænse for lavfrekvent støj og infralyd [dB re 20 µPa], målt indendørs. Støjgrænserne gælder for ækvivalentniveauet over et tidsrum på 10 minutter, hvor støjen er kraftigst.

- 13) Hvis tilsynsmyndigheden vurderer, at støjniveauet er ud over niveauet fastsat i vilkår 11 og 12, skal husdyrbruget foretage støj- og lydmålinger/-beregninger eller vibrationsmålinger til dokumentation for, at vilkårene er overholdt.
- Tilsynsmyndigheden kan højst forlange målinger eller beregninger en gang årligt, hvis den undersøgte grænseværdi er overholdt.
 - Dokumentation for at grænseværdien er overholdt skal udføres, når husdyrbrugets emission af støj, lyd eller vibration er maksimal under normale driftsforhold.
 - Dokumentationen kan være beregninger udført efter den nordiske beregningsmetode for ekstern støj fra virksomheder, som er beskrevet i Miljøstyrelsens vejledning nr. 5/1993.



- d) Dokumentation kan være ved måling. Målinger skal udføres som beskrevet i Miljøstyrelsens vejledning nr. 5/1984 og nr. 6/1984, og ubestemtheden må ikke overstige 3 dB(A). For lavfrekvent støj, infralyd og vibrationer skal målinger udføres i overensstemmelse med anvisningerne i "Orientering fra Miljøstyrelsen: Lavfrekvent støj, infralyd og vibrationer i det eksterne miljø" nr. 9 fra 1997.
- e) Beregninger eller målinger skal udføres af et laboratorium, der er akkrediteret af DANAK eller godkendt af Miljøstyrelsen til "Miljømålinger - ekstern støj".
- f) De akkrediterede beregninger eller målinger kan efter forudgående aftale med kommunen udføres som orienterende beregninger eller målinger.
- g) Omkostninger af målinger eller beregninger betales af husdyrbruget.
- h) Et eksemplar af rapporten med dokumentationen for måle- eller beregningsresultaterne skal sendes til tilsynsmyndigheden så snart rapporten foreligger eller senest to uger efter virksomheden har modtaget rapporten.

2.8.2 Støv

Ingen vilkår til afsnittet.

2.8.3 Skadedyr

- 14) Der skal udføres en effektiv flue- og skadedyrsbekæmpelse i overensstemmelse med gældende retningslinjer fra Aarhus Universitet, Institut for Agroøkologi.

2.8.4 Transport

Ingen vilkår til afsnittet.

2.8.5 Lys

- 15) Udendørs belysning skal være forsynet med bevægelsessensor, der sikrer at lyset kun er tændt i op til en halv time ad gangen, medmindre der er nødvendig aktivitet på anlægget. Svagt orienteringslys ved adgangsdørene er dog tilladt uden bevægelsessensor.
- 16) Belysning i stalde skal være slukkede mellem kl. 23 og 06, med mindre menneskelig aktivitet er påkrævet i stalden. Dog er natlys tilladt.

2.8.6 Driftsforstyrrelser og uheld

- 17) Bedriften skal indrettes og drives, så spild og andet ukontrolleret udslip af forurenende stoffer forhindres eller forebygges, og sådan at skadernes omfang begrænses, hvis der alligevel sker uheld. Ved uheld, der afstedkommer risiko for forurening af miljøet, skal beredskabet straks kontaktes via telefonnummer 112.

2.8.7 Vaskeplads og spildevand

- 18) Al vask af maskiner og redskaber skal foregå på en støbt plads med fast bund, der er uigennemtrængelig for fugt, hvor bortledning af spildevandet sker til et gødningsopsamlingsanlæg eller gødningsopbevaringsanlæg hvor det iblandes en større mængde gylle til udspreddning.

2.8.8 Beskyttelse af jord, grundvand og overfladevand

- 19) Arealerne omkring bygninger og tilkørselsveje skal holdes ryddelige og frie for affald.
- 20) Brugt overdækningsplast skal opbevares indendørs eller i lukket container. Bortskaffelse skal ske efter behov og til godkendt modtager.



- 21) Alt opsamlet spild af brændstof, olie og kemikalier, inklusive opsugningsmateriale, skal opbevares og bortskaffes som farligt affald.
- 22) I nærheden af diverse opbevaringsfaciliteter til kemiske produkter skal der forefindes et opsugningsmateriale, for eksempel kattegrus, til opsamling af eventuelt spild.
- 23) Farligt affald skal opbevares i egnede beholdere, der er mærket, så det tydeligt fremgår, hvad beholderen til affaldet indeholder.
 - a) Den egnede beholder til farligt affald skal opbevares under tag og beskyttet mod vejrlig enten på en oplagsplads med impermeabel belægning uden afløb eller i egnede tætte opsamlingskar.
 - b) Oplagspladsen skal være indrettet således, at spild af farligt affald kan holdes inden for et afgrænset område og uden mulighed for afløb til jord, overfladevand eller kloak.
 - c) Oplagspladser og opsamlingskar skal kunne rumme indholdet af den største opbevaringsenhed i området.
- 24) Akkumulatorer og batterier skal opbevares i beholdere eller containere, der enten er placeret indendørs eller under halvtag, eller som er lukket med låg. Beholderne og containere skal være tætte og modstandsdygtige over for de væsker, der er anvendt i batterierne eller akkumulatorerne.
- 25) Overjordiske tanke til fyringsolie og motorbrændstof skal sikres mod påkørsel. Aftapning samt påfyldning af olieprodukter, herunder motorbrændstof af køretøjer og materiel, skal foregå på en fast, tæt bund med kontrolleret afledning af spild til en beholder eller over en tæt spildbakke eller grube. Udendørs spildbakker eller gruber skal tømmes således, at regnvand i bunden maksimalt udgør 10 % af spildbakkens eller grubens volumen.

2.8.9 Egenkontrol

- 26) Følgende egenkontrollodata skal opbevares på husdyrbruget i mindst fem år og skal være tilgængelig for tilsynsmyndigheden:
 - a. Årlige opgørelser af el- og vandforbrug.
 - b. Affald
 - Dokumentation for, at farligt affald er bortskaffet miljømæssigt forsvarligt.
 - Såfremt tilsynsmyndigheden anmoder herom, skal virksomheden registrere og dokumentere bortskaffelse af øvrigt affald.
 - c. Sikring af jord og grundvand
 - Dato for og resultat af inspektioner samt eventuelt foretagne udbedringer af befæstede eller impermeable belægninger, gulve eller sumpe.
 - d. Der skal føres logbog med billedmateriale for hvornår staldafsnittene beskrevet i vilkår 6 og 7 er uden opstaldning af dyr og rengjort, jævnfør vilkår 8.

2.9 Forbrug af naturressourcer

2.9.1 Energiressourcer

- 27) Ved udskiftning af lyskilder i anlæggene, skal der skiftes til lavenergibelysning i det omfang, det er foreneligt med de tekniske og økonomiske forhold.



2.9.2 Vandressourcer

28) Drikkevandssystemet skal vedligeholdes så vandspild minimeres.

2.10 Husdyrbrugets anvendelse af BAT

Ingen vilkår til afsnittet, se afsnit 3.10.

2.11 Husdyrbrugets ophør

29) Ved ophør som husdyrbrug skal alle staldanlæg rengøres. Alle gyllekanaler og fortanke skal tømmes, og alt affald skal bortskaffes i henhold til gældende lovgivning.



3 Begrundelse for vilkår og Thisted Kommunes bemærkninger og vurderinger

Tilladelsen er givet på en række vilkår, der samlet har til formål at sikre, at husdyrbruget bliver drevet på en hensigtsmæssig måde og med en minimal risiko for at skade miljøet utilsigtet. Begrundelse for vilkårene er beskrevet herunder.

3.1 Generelle vilkår

Ansøgers beskrivelse

Se ansøgningens tekstbilag, afsnit 3.3.

Thisted Kommunes bemærkninger

Ved udnyttelse af denne § 16 b ifølge § 16 c-miljøtilladelse bortfalder § 11 miljøtilladelsen og § 19 d Skift mellem dyretyper på Fyrvej 30, § 16 b miljøtilladelsen på Fyrvej 32 og § 16 b miljøtilladelsen på Fyrvej 34.

Begrundelse for vilkår

Vilkår 1 er stillet for at sikre, at ansøger er opmærksom på tidspunktet for vilkårenes ikrafttrædelse.

De øvrige generelle vilkår er stillet for at imødegå, at der skal opstå tvivl om ansvarsfordelingen, særligt i tilfælde hvor husdyrproduktionen på en ejendom forestås af en anden end ejendommens ejer. Vilkårene er desuden relevante i de tilfælde, hvor den daglige drift og tilstedeværelse på husdyrbruget er uddelegeret til en driftsleder. Det er desuden vigtigt, at Thisted Kommune altid orienteres om ejerskifte eller ændringer i ansvarshavende for driften, for at sikre en god dialog mellem landmanden og kommunen.

Thisted Kommunes vurdering

Thisted Kommune vurderer, at det er nødvendigt med de stillede vilkår, for at undgå tvivlsspørgsmål vedrørende de ovennævnte forhold.

3.2 Indretning og drift

3.2.1 Produktionsarealer, staldsystemer og dyretyper

Ansøgers beskrivelse

Se ansøgningens tekstbilag, afsnit 2.1.

Begrundelse for vilkår

Udover at husdyranlæg generelt skal være indrettet i overensstemmelse med Husdyrgødningsbekendtgørelsen, kapitel 4, er der stillet vilkår for at fastholde ansøger på de produktionsarealer og øvrige oplysninger, der ligger til grund for kommunens miljøtilladelse. Dette skal bidrage til at sikre, at BAT-kravet til ammoniakemission overholdes (afsnit 3.10), samt at lugtemissionen fra husdyrbruget ikke overskrider det niveau, der er givet tilladelse til i denne miljøtilladelse (afsnit 3.7).

Ansøger har oplyst, at alle staldene er uden fast gulv og afløb, men etableret før 31. december 2021. Idet det ansøgte, ikke medfører fysiske ændringer på produktionsarealerne har ansøger henvist til overgangsordningen i Husdyrgødningsbekendtgørelsens § 44, hvori det, under vilkår beskrevet i stk. 2 i paragraffen, er muligt at opstalde dyretyperne ammekøer, ungdyr, får, geder og heste på dybstrøelse uden fast bund og afløb. Ansøger har ansøgt om flexgruppen Alle kvæg, Heste, Får og Geder; Dybstrøelse på alle produktionsarealer. Flexgruppen indeholder dyretypen Malkekøer, kvier og stude, som ifølge svar fra Ministeriet for Grøn Treparts helpdesk ikke kan indgå som dyretyperne inkluderet i overgangsordningen¹. For at imødekomme denne uoverensstemmelse er der stillet vilkår om, at hvis dyreholdet skal indeholde malkekvægracer og blandinger heraf, skal der etableres fast gulv og afløb eller pumpeump på de arealer hvor disse dyr er opstaldet.

¹ [Hvad forstås ved ekstensiv drift - Husdyrvejledningen](#), [Anvendelse af byggeblad for stald uden afløb til slagtekalveproduktion - Husdyrvejledningen](#) og [Kan golde malkekøer opstaldes if. byggeblad 095.03-01? - Husdyrvejledningen](#).



Beregningen af ammoniak- og lugtemissionerne fra staldanlægget på Fyrvej 30 er baseret på, at staldafsnittene 1 og 2 er uden dyr fem måneder om året. Der er stillet vilkår herom for at sikre, at ammoniak- og lugtemissionen fra anlægget overholder det tilladte i denne miljøtilladelse. I to staldafsnit i Stald 1 på Fyrvej 32, var der i den tidligere miljøtilladelse stillet vilkår om, at dyrene skulle være udegående to måneder om året. Dette vilkår er fortsat i nærværende tilladelse. For at sikre, at der ikke er ammoniak og/eller lugtemission fra produktionsarealerne i de perioder hvor dyrene er udegående, er der stillet vilkår om, at al gødning skal være fjernet fra produktionsarealerne og som minimum være renskrabet.

Thisted Kommunes bemærkninger

Thisted Kommune vurderer, at ansøger har givet en fyldestgørende beskrivelse af indretning og drift af anlæg med videre, og med de stillede vilkår kan opretholde ammoniak- og lugtemissioner til omkringliggende interessenter.

3.2.2 Gødningshåndtering

Ansøgers beskrivelse

Se ansøgningens tekstbilag, afsnit 2.2.

Thisted Kommunes bemærkninger

Der opbevares ikke flydende gødning på husdyrbruget, idet produktionsarealerne er med dybstrøelse. Dybstrøelsen opbevares i stalden eller markstak indtil udbringning, hvorfor der heller ikke er en møddingsplads på ejendommen. Der stilles derfor ikke vilkår til håndtering og opbevaring af husdyrgødning.

Thisted Kommunes vurdering

Thisted Kommune vurderer, at ansøger har givet en fyldestgørende beskrivelse af håndtering og opbevaring af husdyrgødning

3.3 Nybyggeri og bygningsmæssige ændringer

Ansøgers beskrivelse

Se ansøgningens tekstbilag, afsnit 3.1.

Thisted Kommunes vurdering

Thisted Kommune vurderer, at ansøger har givet en fyldestgørende beskrivelse af anlægsarbejder, bygningsændringer og lignende.

3.3.1 Bilag IV-arter

Ansøgers beskrivelse

Se ansøgningens tekstbilag, afsnit 4.3.

Thisted Kommunes bemærkninger

Bilag IV i EU's habitatdirektiv indeholder en liste over udvalgte dyre- og plantearter, som medlemslandene er forpligtet til generelt at beskytte, uanset om de forekommer inden for eller uden for beskyttelsesområderne. For at beskytte Bilag IV-arter må disse yngle- og rasteområder ikke beskadiges eller ødelægges. Derfor skal land- og skovbrug tilrettelægges deres aktiviteter, således levevilkårene for arterne ikke forringes. Det er lodsejerens eget ansvar ikke at beskadige eller ødelægge Bilag IV-arternes yngle- eller rasteområder, også selvom myndighederne ikke har oplyst om konkrete forekomster af Bilag IV-arter i området.

Dyr og planter omfattet af Bilag IV kan have levested, fødesøgningsområde eller sporadisk opholdssted på eller omkring bedriften og bedriftens arealer. På baggrund af Videnskabelig Rapport nr. 520, 2023 og nr. 603, 2024 – Opdatering af Håndbog om dyrearter på Habitatdirektivets bilag IV (del 1 og 2), samt Videnskabelig Rapport nr. 530, 2023 Arter 2021 og nr. 358, 2020 Arter 2012-2017, vurderes det at følgende bilag IV-arter kan have levested, fødesøgningsområde eller sporadisk opholdssted på eller omkring bedriften:



Dyr:	Planter:
Damflagermus	Liden najade
Dværgflagermus	
Skimmelflagermus	
Sydflagermus	
Troldflagermus	
Langøret flagermus	
Vandflagermus	
Brunflagermus	
Brandtsflagermus	
Skægflagermus	
Pipistrel flagermus	
Brun Langøre	
Leislers flagermus	
Birkemus	
Grøn mosaikguldsmed	
Markfirben	
Odder	
Spidssnudet frø	
Stor vandsalamander	
Strandtudse	
Ulv	
Bæver	

Flagermus - Flagermus kan om sommeren opholde sig i hulheder og sprækker i træer, fugle- eller flagermuskasser eller i bygninger. Flagermus søger typisk føde over søer og åer, i lysåben løvskov, over marker og skove, i skovkanter, lysninger eller levende hegn, hvor en god vandkvalitet er vigtig.

Birkemus - forekommer i en stor variation af levesteder, hvoraf de vigtigste synes at være fugtige områder i forbindelse med vandløb eller fjorde samt tilstødende tørre arealer. Arten overvintrer på frostfrie arealer, f.eks. diger.

Grøn mosaikguldsmed – ses ofte i vandhuller, damme, moser, kanaler og lignende med bestande af planten krebseklo. Voksne individer strejfer og kan forekomme i skovlysninger, skovbryn og lignende steder, indtil de fra juni og frem vender tilbage til ynglevandhullerne som kønsmodne.

Odder - forekommer ved vandløb og søer og lever i tilknytning til vådområder.

Markfirben - lever spredt i landskabet på åbne, varme, solrige lokaliteter som jernbane- og vejskrånninger, sten- og jorddiger, heder, overdrev, grusgrave, strandenge, kystskrænter og sandede bakkeområder.

Stor vandsalamander og **spidssnudet frø** - er begge arter, der er knyttet til våde habitater som eksempelvis klitlavninger, moser, enge, søer og vandhuller. Begge arter overvintrer på land – oftest nær ynglevandhullet.

Strandtudse - lever primært i tilknytning til klithederne og strandengene, hvor de typisk yngler i temporære, lysåbne vandsamlinger.

Ulv - opholder sig oftest i mere upåvirkede områder såsom større skov- eller hedearealer.



Bæver – pt registreret ved Morup mølle (Hvidbjerg Å – også opstrøms Morup Mølle) og tidligere også nord for Lund fjord. Lever i uforstyrrede områder ved større vandløb og større sammenhængende eng- og moseområder.

Liden Najade – undervandsplante, der vokser i næringsfattige søer med kalk- eller sandholdig bund. Er kun registreret i Nors sø og en enkelt registrering i Vandet sø.

Thisted Kommunes vurdering

Thisted Kommune vurderer sammenfattende, at idet der ikke sker anlægsarbejde og bygningsmæssige ændringer i forbindelse med det ansøgte, vil potentielle eller eksisterende yngle- og rasteområder for de listede Bilag IV-arter, samt at den økologiske funktionalitet, ikke blive påvirket af det ansøgte projekt på Fyrvej 30, 32 og 34, 7730 Hanstholm.

3.4 Forhold til andre husdyrbrug

Ansøgers beskrivelse

Se ansøgningens tekstbilag, afsnit 3.2.

Thisted Kommunes bemærkninger

Fyrvej 30 og 34, 7730 Hanstholm ejers af ansøger og er samlet under samme ejendomsnummer (se databladet, side 1), mens Fyrvej 34, 7730 Hanstholm er ejet af en anden person end ansøger. Ifølge Husdyrgodkendelsesbekendtgørelsens § 43 er et husdyrbrug forureningsmæssigt forbundet, hvis afstanden mellem husdyrbrugene er 100 meter eller derunder. Afstand mellem husdyrbrugene på Fyrvej 32 og Fyrvej 34 er målt til cirka 10 meter, hvorfor de må konstateres at være forureningsmæssigt forbundne.

Idet det er ansøger som forestår driften på alle tre husdyrbrug, under fælles CVR-nr., at der er fælles opbevaring af foder på Fyrvej 32, at der er maskinfællesskab, at der flyttes dyr mellem husdyrbrugene samt, at døde dyr fra alle tre husdyrbrug opbevares og afhentes fra Fyrvej 32, må det konstateres, at kriterierne for driftsmæssig forbundethed er opfyldt, jævnfør afgørelse fra Miljø og Fødevarerklagenævnet, sag: 20/11190 af 21. december 2022².

Der har ikke kunnet konstateres teknisk forbundethed mellem husdyrbrugene.

Thisted Kommunes vurdering

På baggrund af ovenstående har Thisted Kommune vurderet, at husdyrbrugene på Fyrvej 32 og 34, 7730 Hanstholm er forurenings- og driftsmæssigt forbundet. Idet Fyrvej 30 og 34, 7730 Hanstholm er samlet under sammen BFE-nummer, har Thisted Kommune vurderet, at husdyrbrugene på de tre adresser skal tillades efter Husdyrbruglovens § 16 c.

3.5 Husdyrbrugets beliggenhed

3.5.1 Landskab og Planforhold

Ansøgers beskrivelse

Se ansøgningens tekstbilag, afsnit 3.4.

Thisted Kommunes bemærkninger

Husdyrbrugene på Fyrvej 30, 32 og 34 ligger indenfor områderne Bevaringsværdige landskaber, Større sammenhængende landskaber, Kystnærhedszonen og Geologiske bevaringsværdier (Kommuneplanen 2025-2037's Tema 9.1, 9.2 og 9.3).

Bevaringsværdige landskaber kan være sårbare over for ændringer, der kan forringe eller sløre landskabets karakter og særlige oplevelsesmuligheder, såsom ny spredt bebyggelse, opførelse af tekniske

² <https://mfkn.naevneneshus.dk/afgoerelse/509a45a8-5a3f-4a25-bb4d-8994d9831a61?highlight=driftsm%C3%A6ssig>



anlæg, skovtilplantning, ændret arealanvendelse og terrænregulering. De bevaringsværdige landskaber er unikke, og deres sårbarheder er derfor også forskellige.

Udpegningen af større sammenhængende landskaber har til formål at sikre landskabsperspektivet i større skala og sammenhænge samt sammenhænge på tværs af kommunegrænser. De større sammenhængende landskaber skal friholdes for større tekniske anlæg, som kan sløre den landskabelige sammenhæng, der findes i det enkelte, udpegede område.

Formålet med kystnærhedszonen er, at landets kystområder skal søges friholdt for bebyggelse og anlæg, der ikke er afhængige af kystnærhed samt at sikre og udbygge offentlighedens adgang til kysterne.

De geologiske formationer er særlige geologiske værdier, som tydeligt afspejler landskabets opbygning og dannelseshistorie. Landskabstrækkene giver mulighed for særlige natur- og landskabsoplevelser samt forskning og undervisning.

Thisted Kommunes vurdering

Der søges ikke om nybyggeri i forbindelse med miljøtilladelsen til Fyrvej 30, 32 og 34, 7730 Hanstholm, hvorfor yderligere vurdering på anlægget i forhold til ovenfor beskrevne områder ikke er relevant.

Da Fyrvej 30, 32 og 34, 7730 Hanstholm ikke ligger indenfor andre interesseområder, beskyttelseszoner med mere, som er beskrevet i Kommuneplanen 2025-2037, vurderes det ikke relevant at foretage yderligere vurdering af ejendommens placering i landskabet.

3.5.2 Fredninger

Thisted Kommunes bemærkninger

Nærmeste fredning er en gravhøj beliggende 500 meter (målt til foden) øst-sydøst for anlægget på Fyrvej 30. Nærmeste kirkefredning er cirka 1,55 kilometer øst for anlægget på Fyrvej 30. Der er ikke fundet yderligere arealfredninger i nærheden af husdyrbrugsanlæggene på Fyrvej.

Thisted Kommunes vurdering

Thisted Kommune vurderer, at der ikke er fredninger, der vil blive påvirket negativt af projektet på Fyrvej 30, 32 og 34, 7730 Hanstholm.

Natura 2000-områder

Ansøgers beskrivelse

Se ansøgningens tekstbilag, afsnit 4.2.

Thisted Kommunes bemærkninger

Nærmeste Natura 2000-område er Habitatområde nr. 24: Hanstholm Reservatet, Nord Sø og Vandet Sø 108 meter syd for nærmest del af anlæggene på Fyrvej 30, 32 og 34, 7730 Hanstholm, og Fuglebeskyttelsesområde nr. 22: Hanstholm Reservatet beliggende 337 meter syd for anlægget på Fyrvej 30.

Thisted Kommunes vurdering

Ammoniakemissionen fra Fyrvej 30, 32 og 34, 7730 Hanstholm vurderes ikke at medføre en risiko for en væsentlig påvirkning af de beskyttede naturtyper indenfor Natura 2000-områderne, jævnfør gennemgangen af naturområder i nærheden af ejendommen, i afsnit 3.6, og dermed heller ikke for de arter, der danner udpegningsgrundlag for områderne.

Det vurderes på baggrund heraf, at det ansøgte projekt **ikke i sig selv eller i sammenhæng med andre** planer og projekter kan medføre en væsentlig påvirkning på Natura2000-områderne.

Det konkluderes på baggrund af ovenstående, at det ikke i henhold til habitatbekendtgørelsen er nødvendigt at foretage en miljøkonsekvensvurdering i forhold til ammoniakpåvirkning af internationale naturbeskyttelsesområder som følge af ammoniakfordampning fra anlægget.



3.5.3 Generelle afstandskrav

Ansøgers beskrivelse

Se ansøgningens tekstbilag, afsnit 3.4.

Thisted Kommunes bemærkninger

De fastsatte afstandskrav i henhold til §§ 6 og 8 i Husdyrbrugloven gælder for etablering, udvidelser og ændring af husdyranlæg, der medfører forøget forurening. Nedenstående tabel viser alle afstande fra husdyranlæggende til de i §§ 6, 7 og 8 nævnte kategorier.

	Afstandskrav	Afstand		
		Fyrvej 30	Fyrvej 32	Fyrvej 34
§ 6				
Byzone	50 meter	333 meter	290 meter	334 meter
Nabobebyggelse	50 meter	Fyrvej 30 Stald 2: 14 meter Stald 1: 20 meter Stald 3: 35 meter	142 meter	140 meter
§ 7				
Kategori 1-natur	10 meter	108 meter	320 meter	342 meter
Kategori 2-natur	10 meter	1,11 kilometer	1,33 kilometer	1,37 kilometer
§ 8				
Ikke-almen vandforsyning	25 meter	718 meter (sort)	650 meter	624 meter 275 meter (ukendt status)
Almen vandforsyning	50 meter	2,28 kilometer*	244 meter	264 meter
Vandløb, dræn og søer	15 meter	Vandløb: 407 meter Sø: 854 meter	Vandløb: 598 meter Sø: 1,08 kilometer	Vandløb: 600 meter Sø: 1,1 kilometer
Offentlig vej og privat fællesvej	15 meter	1 meter	171 meter	171 meter
Levnedsmiddelvirksomhed	25 meter	770 meter	560 meter	577 meter
Beboelse på samme ejendom	15 meter	8 meter	-	-
Naboskel	30 meter	Stald 2 – Skel Øst: 3 meter Stald 3 – Skel Ø: 17,4 meter Stald 1 – Skel Nord: 28 meter Stald 3 – Skel Vest: 42 meter	Vest: 6 meter Øst: 37 meter	Vest: 5 meter Øst: 5 meter

*Vandindvindingsanlægget for Hanstholm Vandværk ligger på den anden side af vejen fra Fyrvej 30 i en afstand på cirka 55 meter fra nærmeste staldanlæg på Fyrvej 30. Boringerne til Hanstholm vandværk ligger 2-3 kilometer syd for vandindvindingsanlægget.

Ansøger har oplyst, at der er åbent mellem de tre indtegnede staldafsnit (Stald 1, 2 og 3) på Fyrvej 30. Dermed kan de tre afsnit ikke betragtes som forureningsmæssigt separerede, hvilket betyder, at det er ændringen i ammoniakemissionen fra hele anlægget, som ligger til grund for vurderingen af om der sker en forureningsmæssig forøgelse fra anlægget. Beregningen i husdyrgodkendelse.dk viser et fald i



ammoniakemission fra anlægget på Fyrvej 30 på 22,8 kg NH₃-N/år (se ansøgerscenarie nummer 256119), hvormed der ikke skal søges om dispensation for fravigelse af afstandskrav til nabobebyggelse, offentlig vej, beboelse på samme ejendom og skel.

Ligeledes sker der ikke ændringer i produktionen på Fyrvej 32 og 34, hvormed der heller ikke skal søge om dispensation for fravigelse af afstand til skel på disse ejendomme.

Thisted Kommunes vurdering

Thisted Kommune vurderer, at ansøger har angivet afstande til beboelser, byzone med videre som beskrevet i Husdyrbruglovens §§ 6, 7 og 8.

3.6 Ammoniakemission og -deposition

Ansøgers beskrivelse

Se ansøgningens tekstbilag, afsnit 4.1 og 4.2.

Thisted Kommunes bemærkninger

Den samlede ammoniakemission fra anlæggene for ansøgt drift er beregnet til 449 kg NH₃-N/år for Fyrvej 30, 721,8 kg NH₃-N/år for Fyrvej 32 og 537,6 kg NH₃-N/år for Fyrvej 34, det vil sige i alt 1.708,4 kg NH₃-N/år. I forhold til 8 års-drift er det en meremission på 193 (henholdsvis 471,7, 614,8 og 428,2 = 1514,7) kg NH₃-N/år og i forhold til nudrift en reduktion på 22,8 (henholdsvis 471,7, 721,8 og 537,6 = 1731,1) kg NH₃-N/år for de tre anlæg til sammen.

Thisted Kommunes bemærkninger

Nærmeste kategori 1-natur, som omfatter ammoniakfølsomme naturtyper inden for Natura 2000-områder, jævnfør Husdyrbruglovens § 7, er et kalkoverdrev beliggende 108 meter syd for staldanlægget på Fyrvej 30 og cirka 320 og 340 meter fra henholdsvis Fyrvej 32 og 34.

Der er foretaget en ammoniakdepositionsberegning jævnfør Husdyrgodkendelsesbekendtgørelsens § 27 på området, som viser, at totaldepositionen er på 0,6 kg N/ha/år. Ammoniakdepositionsberegningen til de udpegede naturområder foretages ud fra alle ammoniakafgivende arealer samtidig, det vil sige, at når der er stor spredning mellem produktionsarealerne kan det påvirke beregningerne i de enkelte naturpunkter, så de bliver mindre retvisende. Idet Fyrvej 30 ligger meget tæt på ovennævnte kalkoverdrev, i forhold til Fyrvej 32 og 34, er det relevant at kigge på om ammoniakdepositionen ændres, hvis Fyrvej 30 vurderes alene. I ansøgerscenarie nummer 256119 har ansøger lavet denne beregning, som viser at totaldepositionen til kalkoverdrevet fra Fyrvej 30 er 0,4 kg N/ha/år.

Ifølge husdyrgodkendelse.dk er der kumulation med et andet husdyrbrug, Fyrvej 2, 7730 Hanstholm. Husdyrbruget på Fyrvej 2 har dog per 29. januar 2025 ændret deres miljøgodkendelse til Accept af dyrehold, hvormed ammoniakemissionen herfra ikke længere indgår som kumulation. Dermed er beskyttelsesniveauet på 0,7 kg N/ha/år for Fyrvej 30, 32 og 34, 7730 Hanstholm overholdt.

Nærmeste kategori 2-natur, som omfatter ammoniakfølsomme naturtyper uden for Natura 2000-områder, jævnfør Husdyrbruglovens § 7, er et overdrev beliggende cirka 1,1 kilometer sydøst for ejendommene og et andet overdrev cirka 1,4 og 1,5 kilometer nordøst for henholdsvis ejendommene på Fyrvej 32 og 34 og Fyrvej 30.

Der er foretaget en ammoniakdepositionsberegning jævnfør Husdyrgodkendelsesbekendtgørelsens § 28 på dette område, som viser, at totaldepositionen fra husdyrbruget er på henholdsvis 0,0 og 0,1 kg N/ha/år for de to områder. Beskyttelsesniveauet for kategori 2-natur er 1,0 kg N/ha/år.

Nærmeste kategori 3-natur er en mose beliggende cirka 668, 854 og 860 meter syd for husdyrbrugene på henholdsvis Fyrvej 30, 32 og 34. Kategori 3-natur omfatter øvrige ammoniakfølsomme naturtyper, som ikke er omfattet af kategori 1 eller 2. Det er heder, moser og overdrev omfattet af naturbeskyttelseslovens § 3, samt ammoniakfølsomme skove.



Ved godkendelse og tilladelse til etablering, udvidelse eller ændring af husdyrbrug vurderer kommunen, om der skal stilles krav til den maksimale merdeposition af ammoniak fra husdyrbruget til kategori 3-natur. Kravet kan dog ikke være under 1,0 kg N/ha/år.

Der er foretaget en ammoniakdepositionsberægning jævnfør Husdyrgodkendelsesbekendtgørelsens § 30 på området, som viser, at merdepositionen er på 0,1 kg N/ha/år. Det vurderes derfor, at området ikke vil blive negativt påvirket af projektet på Fyrvej 30, 32 og 34, 7730 Hanstholm.

Øvrig § 3-beskyttet natur vurderes ikke mere ammoniakfølsom. Kommunen skal dog stadig påse, at der ikke sker tilstandsændringer i ikke-ammoniakfølsom, § 3-beskyttet natur. Kommunen foretager konkret vurdering af beskyttelsesniveauet for de enkelte, ikke-ammoniakfølsomme § 3-beskyttede naturområder. Vurderingsgrundlaget for disse områder kan dog aldrig være mere skærpede, end vurderingsgrundlaget for kategori 3-natur, hvor individuel vurdering først foretages, når merdepositionen til naturområdet er på 1,0 kg N/ha/år eller mere.

Nærmeste område med ikke-ammoniakfølsom, §3-beskyttet natur er en eng beliggende cirka 433 meter syd for anlægget på Fyrvej 30 og en anden eng cirka 544 og 525 meter syd-sydvest for henholdsvis Fyrvej 32 og 34. Engene modtager en merdeposition på 0,1 kg N/ha/år. Det vurderes derfor, at der ikke skal vurderes yderligere på engene.

Thisted Kommunes vurdering

Thisted Kommune vurderer, at ansøger har givet en fyldestgørende beskrivelse af ammoniakdepositionen til naturområder.

3.7 Lugtemission

Ansøgers beskrivelse

Se ansøgningens tekstbilag, afsnit 5.

Thisted Kommunes bemærkninger

Lugtemissionen i nudrift og ansøgt drift er beregnet i IT-ansøgningssystemet husdyrgodkendelse.dk. Resultatet af beregningen er angivet i skemaet herunder:

	Lugt (LE/s)	Lugt (OU/s)	Faktisk lugt (LE/s)	Faktisk lugt (OU/s)
Nudrift	7.068	29.640	7.068	29.640
Ansøgt drift	5.806,3	24.349	5.806,3	24.349
Ændring	-1.261,7	-5.291	-1.261,7	-5.291

Der er ifølge kommunens tilgængelige oplysninger ikke kendskab til andre kilder, der kan bidrage til kumulativ effekt med det ansøgte projekt ved nabobeboelse, samlet bebyggelse og byzone. Thisted Kommune kan konstatere, at geneafstanden til byzone, nærmeste samlede bebyggelse og nærmeste nabo er overholdt.

Boligerne på ejendomme med landbrugspligt er ikke omfattet af det generelle beskyttelsesniveau. Det vil sige, at de ikke indgår i vurdering af, om der ligger enkeltboliger eller samlet bebyggelse inden for de beregnede geneafstande.

Lugtberegningen til de udpegede omgivelser foretages ud fra alle lugtkilder samtidig, det vil sige når der er stor spredning mellem husdyranlæggene, som i dette tilfælde, vil der være risiko for, at beregningen bliver betragtelig lavere end hvis anlæggene blev vurderet hver for sig. Idet nærmeste nabo til Fyrvej 30 ligger meget tæt på staldanlægget og ikke er underlagt landbrugspligt har ansøger medsendt en scenarieberegning, som kun vurderer lugtemissionen fra Fyrvej 30 (skemanummer.: 256119). Denne beregning viser, at under de ansøgte forudsætninger beskrevet i afsnittet omkring indretning og drift (afsnit 3.2) vil lugtscenefastandene fra Fyrvej 30 være overholdt.



Nedenstående tabel viser lugtemission i nudrift og ansøgt drift, når Fyrvej 30 vurderes alene (skema-nummer 256119):

	Lugt (LE/s)	Lugt (OU/s)	Faktisk lugt (LE/s)	Faktisk lugt (OU/s)
Nudrift	2.182,4	9.152	2.182,4	9.152
Ansøgt drift	920,7	3.861	920,7	3.861
Ændring	-1.261,7	-5.291	-1.261,7	-5.291

Begrundelse for vilkår

De vejledende geneafstande bygger på en forudsætning om "god staldhygiejne". Minimering af lugtgener fra stalde er således erfaringsmæssigt meget afhængigt af god staldhygiejne, hvorfor der stilles vilkår herom. Vurderer tilsynsmyndigheden væsentlige lugtgener, der er væsentlig større end grundlaget ved miljøvurderingen sikres der ved vilkår at virksomheden medvirker til afhjælpende foranstaltninger

Thisted Kommunes vurdering

Da alle lugtgeneafstande er overholdt, og under forudsætning af, at der opretholdes en god staldhygiejne, vurderes det, at der med det ansøgte projekt ikke vil opstå væsentlige lugtgener fra husdyrbruget for omkringboende.

3.8 Øvrige emissioner og genepåvirkninger

3.8.1 Støj

Ansøgers beskrivelse

Se ansøgningens tekstbilag, afsnit 6.1.

Thisted Kommunes bemærkninger

Ansøger oplyser, at transport mellem staldanlæggene sker i dagtimerne og hovedsageligt i vinterhalvåret hvor der er dyr på stald. På Fyrvej 30 foregår transporterne hovedsageligt ind i gårdspladsen mellem de tre stalde, hvormed der er afskærmning for støj til Fyrvej 24.

Fyrvej 36 ligger nærmest indkørslen til Fyrvej 32 og 34. Bygningen på Fyrvej 36, nærmest indkørselsvejen er i BBR registreret som "Anden bygning til landbrug mv", men baseret på luftfotomateriale er der grund til at tro, at bygningen er stuehuset tilhørende ejendommen. Det konstateres derfor, at beboelsen på Fyrvej 36 ligger cirka 3,5 meter fra vejen. Beboelse på Fyrvej 25 ligger cirka 16 meter fra indkørselsvejen til Fyrvej 32 og 34. Ansøger oplyser at transport på indkørselsvejen foregår i dagtimerne. Ansøger oplyser, at der med det ansøgte ikke vil ske en forøgelse i transporter eller ændringer i støjmønsteret, hvormed støjforurening fra husdyrbruget konstateres uændret.

Begrundelse for vilkår

For også fremadrettet at sikre de nærmeste nabobeboelser mod væsentlige støjgener, stilles der vilkår til det maksimale bidrag til den samlede støjbelastning samt til lavfrekvent støj og infralyd.

Thisted Kommunes vurdering

Thisted Kommune vurderer på baggrund af ansøgers beskrivelse samt vilkår fastsat i denne tilladelse, at ejendommens samlede støjbidrag, angivet som det ækvivalente, korrigerede støjniveau i dB(A) i punkter 1,5 meter over terræn, målt eller beregnet ved nærmeste beboelses opholdsareal, ikke overskrider Miljøstyrelsens vejledende grænseværdier for støj, og den ansøgte drift af ejendomme kan ske uden væsentlig gene for omkringboende.



3.8.2 Støv

Ansøgers beskrivelse

Se ansøgningens tekstbilag, afsnit 6.5.

Thisted Kommunes bemærkninger

Ifølge ansøger vil der med det ansøgte ikke ske ændringer i antallet af transporter på indkørselsvejen til Fyrvej 32 og 34, som er en grusvej (se afsnit 3.8.4).

Thisted Kommunes vurdering

Det vurderes, at støvkilder, såsom transporter eller håndtering af foder, ikke vil ændres væsentligt for omkringboende.

3.8.3 Skadedyr

Ansøgers beskrivelse

Se ansøgningens tekstbilag, afsnit 6.4.

Begrundelse for vilkår

For også i fremtiden at kunne sikre naboer, stilles der vilkår om fortsat at bekæmpe fluer og skadedyr i overensstemmelse med retningslinjerne fra Aarhus Universitet, Institut for Agroøkologi. Retningslinjerne kan findes i vejledningen til husdyrgodkendelsesbekendtgørelsen på Ministeriet for Grøn Treparts hjemmeside.

Thisted Kommunes vurdering

Ved at følge retningslinjer fra Aarhus Universitet, Institut for Agroøkologi vedrørende effektiv flue- og skadedyrsbekæmpelse vurderes det, at ejendommens skadedyrsbekæmpelse er tilfredsstillende.

3.8.4 Transport

Ansøgers beskrivelse

Se ansøgningens tekstbilag, afsnit 6.2.

Thisted Kommunes bemærkninger

Staldanlægget på Fyrvej 30 ligger tæt ud til offentlig vej (Fyrvej) med udkørsel til Fyrvej. Der ligger to naboer (Fyrvej 20 og 24) henholdsvis cirka 65 meter øst for og 50 meter nord for pladsen syd for Stald 2 og 3 og henholdsvis cirka 108 og 65 meter øst og nord for indkørslen til Fyrvej 30.

Fyrvej 32 og 34 ligger tilbagetrukket fra Fyrvej, med en nabo cirka 4 meter vest for indkørslen og en nabo 16 meter sydvest for indkørslen. Idet der med det ansøgte ikke sker ændringer i produktionen på Fyrvej 32 og 34 er der ikke vurderet yderligere på transport fra ejendommene.

Thisted Kommunes vurdering

Ejendommene har været produktionsejendomme i mange år. Der ændres ikke på produktionen på Fyrvej 32 og 34, og overgangen til stipladsmodellen på Fyrvej 30 forventes ikke at ændre på transporterne på anlægget. Det vurderes således, at transporter omkring anlægget samt til og fra anlægget ikke vil ændres og dermed at påvirkningen af nærmeste naboer heller ikke vil ændres i væsentlig grad.

3.8.5 Lys

Ansøgers beskrivelse

Se ansøgningens tekstbilag, afsnit 6.3.

Begrundelse for vilkår

For at sikre de nærmeste nabobeboelser mod væsentlige lysgener, unødigt brug af naturressourcer, en uforstyrret nattehimmel og gener for trafikanter, stilles der vilkår til belysning i og omkring anlægget.

Thisted Kommunes vurdering



På baggrund af nedsat belysning i nattetimerne, nedadrettet udendørsbelysning samt vilkår om uden-dørsbelysning og staldbelysning vurderes det, at lys i forbindelse med produktionsbygninger ikke vil være til væsentlig gene for omgivelserne.

3.8.6 Driftsforstyrrelser og uheld

Ansøgers beskrivelse

Se ansøgningens tekstbilag, afsnit 7.2, 7.4 og 8.

Begrundelse for vilkår

Der stilles vilkår om, at alarmcentralen skal alarmeres, hvis der sker et uheld. Vilkåret er stillet for at sikre, at de ansatte på husdyrbruget kan reagere hensigtsmæssigt på en situation, hvor der kan ske skade på miljøet.

Thisted Kommunes bemærkninger

Der opbevares ikke flydende gødning på husdyranlæggene. Ansøger oplyser desuden, at der ikke anvendes pesticider eller kemikalier i husdyrbruget.

Thisted Kommunes vurdering

Thisted Kommune vurderer, at ansøger har givet en fyldestgørende beskrivelse af risici og håndtering forbundet med brand, udslip af miljøskadelige stoffer, og oplag af olie og andre kemikalier.

3.8.7 Vaskeplads og spildevand

Ansøgers beskrivelse

Se ansøgningens tekstbilag, afsnit 7.1.

Thisted Kommunes bemærkninger

Ifølge ansøger anvendes der ikke pesticider på husdyrbrugene og der vaskes ikke maskiner.

Begrundelse for vilkår

Ved vask af maskiner og redskaber kan der opstå jord- og/eller grundvandsforurening med blandt andet olie og sprøjtemidler, hvis vasken foregår på bar jord eller grus eller udledes til bar jord, grusbelagte arealer, vandløb, dræn eller søer. Der stilles derfor vilkår til, at al vask af maskiner og redskaber skal foregå på en støbt plads med en fast bund, der er uigennemtrængelig for fugt, og hvor bortledning af spildevandet sker til en opsamlings- eller gyllebeholder.

Etablering af vaskeplads på husdyrbruget kræver tilladelse fra Thisted Kommune.

Thisted Kommunes vurdering

Thisted Kommune vurderer, at husdyrbruget, på baggrund af det foreliggende materiale, overholder de gældende krav.

3.8.8 Beskyttelse af jord, grundvand og overfladevand

Ansøgers beskrivelse

Se ansøgnings tekstbilag, afsnit 7.2 og 7.4.

Thisted Kommunes bemærkninger

Ansøger skal til enhver tid efterleve reglerne i bekendtgørelse om opbevaring af døde dyr (Bekendtgørelse om opbevaring med mere af døde produktionsdyr, BKG nr. 558 af 1. juni 2011), samt håndtere og bortskaffe affald, herunder farligt affald, i overensstemmelse med kommunens regulativer.

Begrundelse for vilkår

For at beskytte jord, grundvand og overfladevand mod forurening, stilles der vilkår til opbevaring af affald, herunder brugt overdækningsplastik, farligt affald, olie og kemikalier. Der stilles også vilkår til håndtering af eventuelt spild af olie og kemikalier, anvendelse af kemikalier mærket med akut toksicitet samt opstilling af tanke til fyringsolie og motorbrændstof.

Thisted Kommunes vurdering



Thisted Kommune vurderer, at husdyrbruget på baggrund af det foreliggende materiale, overholder de gældende krav, og at der er truffet de nødvendige foranstaltninger for at sikre fortsat overholdelse.

3.8.9 Egenkontrol

Ansøgers beskrivelse

Se ansøgningens tekstbilag, afsnit 8.1.

Begrundelse for vilkår

Der er stillet vilkår til egenkontrol for at sikre, at tilsynsmyndigheden til enhver tid kan kontrollere, at husdyrbruget overholder krav til bortskaffelse af affald sikring af jord- og grundvand, samt at husdyrbruget er opmærksom på forbrug af el- og vandressourcer i produktionen. Der er desuden stillet vilkår til egenkontrol af dokumentation for, at angivne staldanlæg er tomme i et vilkårsat antal måneder per år, således at tilsynsmyndigheden kan verificere, at vilkårene vedrørende udegående dyr er overholdt.

Thisted Kommunes vurdering

Med fortsat praksis af egenkontrol som beskrevet af ansøger samt opfyldelse af vilkår herom, er det Thisted Kommunes vurdering, at det vil være muligt for tilsynsmyndigheden at vurdere om husdyrbruget overholder den tilladte ammoniakemission, ikke er til unødige gene for naboer, er opmærksom på brug af naturressourcer samt ikke uforvarende forårsager u hensigtsmæssig forurening af omkringliggende miljø.

3.9 Forbrug af naturressourcer

Ansøgers beskrivelse

Se ansøgningens tekstbilag, afsnit 7.4, 7.5 og 7.6.

Begrundelse for vilkår

Der er stillet vilkår til, at husdyrbruget skal indtænke besparelser på elforbrug samt minimering af vandspild i produktionen for at sikre mindst mulig belastning af naturressourcerne.

Thisted Kommunes vurdering

Thisted Kommune vurderer, at ansøger har givet en fyldestgørende beskrivelse af energi- og vandforbruget.

3.10 Husdyrbrugets anvendelse af BAT

Ansøgers beskrivelse

Se ansøgningens tekstbilag, afsnit 2.3 og 4.1.

Thisted Kommunes bemærkninger

Husdyrgodkendelsesbekendtgørelsens § 26 om anvendelse af den bedste tilgængelige teknik (BAT) fastsætter et krav om maksimal ammoniakemission fra det ansøgte projekt.

Hvorvidt virksomheden lever op til kravet om anvendelse af BAT, beror på en helhedsvurdering under hensyntagen til proportionalitetsprincippet. Der skal således være en miljøeffekt af investeringen. Investeringen skal stå forhold til omkostningerne, for at anvendelsen af den miljøforbedrende teknik kan defineres som værende BAT. Der skal ligeledes tages hensyn til teknologiernes tekniske og praktiske egnethed, som virkemiddel til nedbringelse af forurening. Endelig skal der ved vurderingen af, hvad der i det konkrete tilfælde er BAT, tages hensyn til industrisektorens økonomiske muligheder.

Ifølge beregningerne fra husdyrgodkendelse.dk overholder husdyrbruget BAT-kravet med en margin på 0 kg NH₃-N/år. Staldsystemer med dybstrøelse betragtes som BAT, og da BAT-kravet er overholdt, og da staldene ikke renoveres, laves der ingen yderligere tiltag for at reducere ammoniakemissionen.

Begrundelse for vilkår

For at sikre at husdyrbrugets ammoniakemission ikke overskrider det i ansøgningen beregnede niveau, har Thisted Kommune stillet vilkår 4.



Thisted Kommunes vurdering

Thisted Kommune vurderer samlet ud fra ansøgers beskrivelser og de stillede vilkår, at husdyrbruget lever op til BAT.

3.11 Grænseoverskridende virkninger

Ansøgers beskrivelse

Se ansøgningens tekstbilag, afsnit 8.2.

Thisted Kommunes vurdering

Thisted Kommune vurderer, at der ikke er grænseoverskridende virkninger, da anlæggene er beliggende langt fra landegrænserne.

3.12 Husdyrbrugets ophør

Begrundelse for vilkår

Der er stillet to vilkår for at sikre, at husdyrbruget efter sit ophør ikke vil give anledning til skade på miljøet, og for at pålægge driftsherren en dialog med tilsynsmyndigheden om, hvordan anlægget bedst muligt sikres og anvendes efterfølgende.

Thisted Kommunes vurdering

Thisted Kommune vurderer, at der med de stillede vilkår sikres, at husdyrbruget efter sit ophør, ikke vil give anledning til skade på miljøet.



4 Offentliggørelse

4.1 Nabo-/partshøring

Kommunens forslag til miljøtilladelsen har været sendt i to ugers høring hos ansøger og ansøgers konsulent.

Udkast til tilladelsen er efterfølgende sendt i to ugers høring hos nedenstående naboer og berørte parter samt personer, der har anmodet om at modtage udkastet. Høringsberettigede naboer er fundet ud fra en beregning af lugtkonsekvensradius fra ejendommen. Konsekvensradius er beregnet til 290 meter. Følgende er hørt:

- Jens Chr. Sørensen (ansøger)
- Mette Kristensen Warncke, mwa@fjordland.dk, Fjordland (ansøgers konsulent)
- Ejere og beboere inden for en radius af 290 meter fra det ansøgte anlæg.
- Matrikulære naboer til anlægget

Indkomne høringssvar:

Der er ikke indkommet høringssvar i høringsperioden.

4.2 Offentliggørelse

Følgende har fået meddelelse om udarbejdelse af tilladelsen:

- Jens Chr. Sørensen (ansøger)
- Mette Kristensen Warncke, mwa@fjordland.dk, Fjordland (ansøgers konsulent)
- Dnthy-sager@dn.dk - Danmarks Naturfredningsforening samt lokale afdeling
- natur@dof.dk - Dansk Ornitologisk Forening
- thisted@dof.dk - DOF Nordvestjylland
- lokalraad@friluftsraadet.dk - Friluftsrådet
- thisted@friluftsraadet.dk - Det lokale Friluftsråd

4.3 Annoncering

Tilladelsen offentliggøres den 29. juni 2026 DATO 2019 på Thisted Kommunes hjemmeside, thisted.dk. Senest fire måneder efter afgørelsen er truffet vil godkendelsen blive gjort offentlig tilgængelig på Miljøstyrelsens hjemmeside for Digital MiljøAdministration dma.mst.dk.



5 Klagevejledning

Denne afgørelse er truffet efter Husdyrbruglovens § 16 b, og kan ifølge lovens § 76 påklages til Miljø- og Fødevarerklagenævnet.

Hvis du ønsker at klage over afgørelsen, kan du klage til Miljø- og Fødevarerklagenævnet. Du skal klage via Klageportalen, som du finder via linket <https://kpo.naevneneshus.dk>, hvor du logger på med MitID. Klagen sendes gennem Klageportalen til den myndighed, der har truffet afgørelsen.

Miljø- og Fødevarerklagenævnet skal som udgangspunkt afvise en klage, der kommer uden om Klageportalen, hvis der ikke er særlige grunde til det. Hvis du ønsker at blive fritaget for at bruge Klageportalen, skal du sende en begrundet anmodning til Thisted Kommune. Kommunen videresender herefter anmodningen til Miljø- og Fødevarerklagenævnet, som træffer afgørelse om, hvorvidt din anmodning kan imødekommes.

Klagefristen udløber 4 uger efter, at afgørelsen er meddelt. Hvis afgørelsen er offentligt annonceret, regnes klagefristen dog altid fra dette tidspunkt. Hvis klagefristen udløber en lørdag eller helligdag, forlænges fristen til den følgende hverdag.

Klagefristen udløber den 27. juli 2026.

En klage er indgivet, når den er tilgængelig for Thisted Kommune i Klageportalen. Når du klager, skal du betale et gebyr. Gebyrets størrelse differentieres, alt efter om klager er en borger eller en virksomhed/organisation. Gebyrsatsen er fra 1. februar 2017 på 900 kr. for privatpersoner, mens virksomheder og organisationer skal betale et gebyr på 1.800 kr. Du betaler gebyret med betalingskort i Klageportalen. Gebyret tilbagebetales, hvis du får helt eller delvist medhold i klagen. Miljø- og Fødevarerklagenævnet begynder ikke sagsbehandlingen før gebyret er betalt.

Klageberettigede er ansøger, grundejer, myndigheder samt landsdækkende eller lokale organisationer med klageret efter loven, samt enhver med en væsentlig, individuel interesse i sagens udfald.

En klage over afgørelsen har jf. Husdyrbruglovens § 81 stk. 1 ikke opsættende virkning, medmindre Miljø- og Fødevarerklagenævnet bestemmer andet. Bestemmelsen indebærer ingen begrænsninger i klagenævnets adgang til at ændre eller ophæve afgørelsen, jf. Husdyrbruglovens § 81, stk. 2. Hvis ansøger igangsætter projektet, før klagesagen er afgjort, sker det således for eget ansvar.

Hvis afgørelsen ønskes indbragt for domstolene, skal dette ifølge Husdyrbruglovens § 90 ske inden 6 måneder fra afgørelsens meddelelse.

6 Retsbeskyttelse

Miljøtilladelsen er gældende fra tidspunktet for offentliggørelse af den endelige miljøtilladelse.

Miljøtilladelsen bliver ikke omfattet af reglerne for revurdering efter Husdyrbrugloven.

Miljøtilladelsen medfører, at husdyrbruget bliver omfattet af Husdyrbruglovens kontinuitetsbestemmelser.

Tilsynsmyndigheden må ikke meddele påbud eller forbud efter § 39 i Husdyrbrugloven, før der er forløbet 8 år efter meddelelsen af en tilladelse efter § 16 b.



7 Bilag

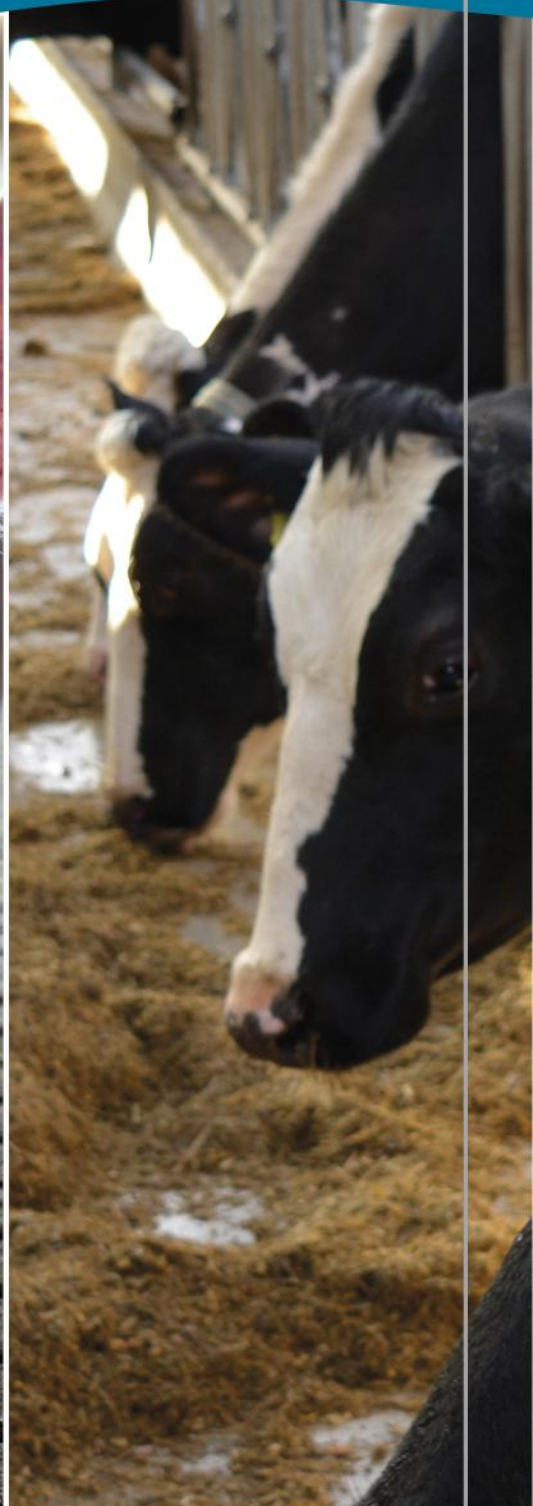
Bilag 1: Ansøgningens tekstbilag

Tekstbilag
Miljøansøgning §16c for husdyrbrug
Flex Alle kvæg, heste, får og geder - dybstrøelse

Jens Chr. Sørensen

Fyrvej 30 (herunder 34) og samdrift med nabohusdyrbruget Fyrvej 32
7730 Hanstholm

Indsendt 23.04.2025 – Version 3.6.2026



FJORDLAND.

Skive 9615 3000 Thisted 9618 5700 Lemvig 9663 0544

www.fjordland.dk

1. Indholdsfortegnelse

1.	Indholdsfortegnelse	2
	Datablad.....	4
1.	Indledning	6
2.	Indretning og drift.....	8
2.1	Stalde og produktionsareal	8
2.2	Gødningsopbevaring- og håndtering	11
2.3	Teknologi til reduktion af lugt og ammoniak	11
3.	Anlæg og bygninger.....	11
3.1	Bygningsmæssige ændringer og anlægsarbejde	11
3.2	Produktionsmæssig sammenhæng med andre husdyrbrug	12
3.3	Ibrugtagning.....	12
3.4	Landskabelige værdier, beliggenhed og afstandskrav.....	13
4.	Ammoniakemission.....	17
4.1	Ammoniakemission og BAT	17
4.2	Ammoniakdeposition til naturområder	19
4.3	Bilag IV-arter.....	25
5.	Lugtmissioner	27
5.1	Lugtbidrag til naboer og omkringboende	27
6.	Øvrige påvirkninger fra husdyrbruget.....	31
6.1	Støj og vibrationer.....	31
6.2	Transport	32
6.3	Lys.....	34
6.4	Skadedyr.....	35
6.5	Støv	35
7.	Reststoffer, affald og naturressourcer	35
7.1	Spildevand	35
7.2	Affald, reststoffer, kemikalier og pesticider	35
7.3	Døde dyr	36
7.4	Olie og brændstof	37
7.5	Energiforbrug	37
7.6	Vandforbrug	37

8.	Håndtering af risici samt forslag til egenkontrol	38
8.1	Forslag til egenkontrol.....	38
8.2	Grænseoverskridende virkninger	39
8.3	Oplysninger om konsulenten.....	39
9.	Bilag	39

Datablad

Husdyrbrugets beliggenhed	Fyrvej 30 (herunder 34) og samdrift med nabohusdyrbruget Fyrvej 32, 7730 Hanstholm
Ansøgeroplysninger	Jens Chr. Sørensen Fyrvej 30 7730 Hanstholm
Ejer af ejendommen	<u>Fyrvej 30</u> (herunder 34) Jens Christian Sørensen Fyrvej 30 7730 Hanstholm <u>Fyrvej 32</u> Morten Yde Kirk Tovsgårdvej 5 7700 Thisted
Ejer af dyreholdet	Ansøger Jens Christian Sørensen ejer dyrene på de 2 husdyrbrug og alle CHR-numre.
CVR-nr.	26807190
CHR-nr.	Fyrvej 30: CHR 62880 Sæsonafgræsning med heste CHR 62880 Kødkvægsbesætning - Økologisk Der er samdrift med CHR 126286 (Fyrvej 34) CHR 61132 (Fyrvej 32) Fyrvej 34: CHR 126286 Fyrvej 32: CHR 61132
Kommune	Thisted Kommune

BFE identifikationsnummer	Fyrvej 30 (herunder 34): 8835315 Fyrvej 32: 7400759
Matrikelnummer	Fyrvej 30: 4m, Nørtorp, Ræhr samt 2c, 2v, 4m,4n, 4o, 4p, 4q, 5d, 9o, 39, 70a, 70c og herunder Fyrvej 34: 3r, Nørtorp, Ræhr Fyrvej 32:4a – Nørtorp, Ræhr samt 5lb Handsted By, Hansted og 1ab Nørtorp, Ræhr, 1ae, 1al, 1an, 1ao, 1ø, 3f, 4r.
Andre husdyrbrug ejet eller drevet af ansøger	Der ejes ikke andre husdyrbrug, men dyreholdet på Fyrvej 32 ejes af ansøger.
Biaktiviteter	Nej
Ansøgningskema	It-skema nr. 248996 It-scenarie nr. 256119 It-scenarie nr. 256120
Konsulent	Fjordland cvr. nr. 41503610 Miljørådgiver Mette Kristensen Warncke Resenvej 85 7800 Skive Tlf.nr.: 9615 3009 E-mail: mwa@fjordland.dk
Ansøgning indsendt	23.04.2025. Tilrettet 10.06.2025, 21.10.2025. 26.03.2026, 9.4.2026, 22.4.2026 og 3.6.2026

1. Indledning

Denne miljøansøgning beskriver de miljømæssige forhold ved husdyrbruget og det ansøgte projekt på Fyrvej 30 (herunder 34) og Fyrvej 32, 7730 Hanstholm. Ansøgningen danner grundlaget for kommunens afgørelse om miljøtilladelse for husdyrbruget.

Ansøgningen indsendes gennem www.Husdyrgodkendelse.dk. Beregninger, tabeller og klip fra kort er herfra, medmindre andet er angivet.

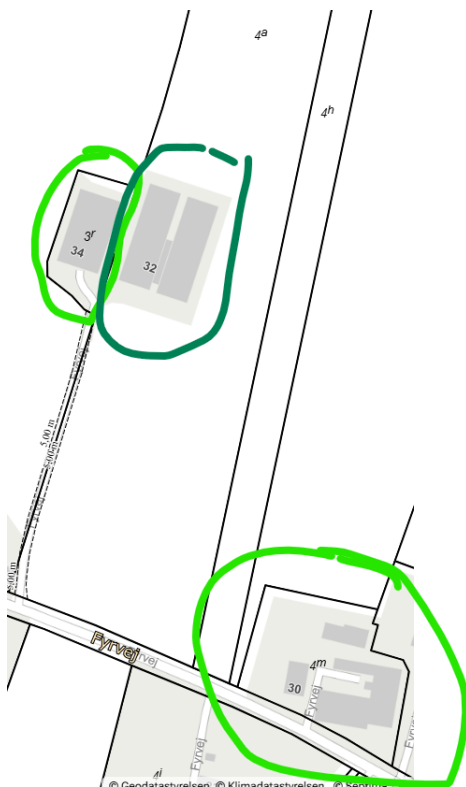
Ansøgningen består af it-skemaet og dette tekstbilag/miljøansøgning.

Ansøger har kvæg og heste til naturafgræsning. Dyrene græsser på arealer om sommeren og har mulighed for at blive opstaldet om vinteren i staldbygningerne. Husdyrbruget er økologisk.

Fyrvej 30 er 1 ejendom med 2 husnumre, som består af 2 husdyranlæg, heraf det ene på Fyrvej 30 og det andet på Fyrvej 34 – se placering med lysegrønne markeringer - herunder.

Fyrvej 32 – se med mørkegrøn markering - er 1 ejendom med et husdyranlæg, der kun ligger med en afstand af ca. 10 meter til stalden på Fyrvej 34.

Når der er mindre end 100 meter mellem 2 husdyrbrug, er de *forureningsmæssigt forbundne*.



Dyreholdene i begge ejendomme drives af samme ansøger.

Der er dermed *samdrift* og de 2 husdyrbrug skal derfor have en samlet tilladelse efter §16c i Husdyrbrugloven.

Husdyrbrugene på Fyrvej 30 (herunder Fyrvej 34) og Fyrvej 32, 7730 Hanstholm er kvægbrug, som tidligere er miljøgodkendt med følgende afgørelser:

Fyrvej 30, 7730 Hanstholm:

- §11 miljøgodkendelse meddelt d. 16. januar 2008
- Anmeldeordning: Tilladelse til skift mellem dyretyper meddelt d. 21. december 2011 til 109,30 DE i opdræt af kvier
 - 52 småkalve – tung race 0,75 – 6 mdr.
 - 194 kvier/stud – tung race 6-25,75 mdr.

Herunder Fyrvej 34, 7730 Hanstholm:

- §10 miljøtilladelse til studeproduktion fra 13. juni 2017
- §16b miljøtilladelse, meddelt d. 1. februar 2019 til 640 m² Flexgruppe *Alle kvæg, heste, får og geder på dybstrøelse*

Fyrvej 32, 7730 Hanstholm:

- Tilladelse til stude- og kvieproduktion fra 2011
- §16b miljøtilladelse, meddelt d. 1. februar 2019 til 936 m² Flexgruppe *Alle kvæg, heste, får og geder på dybstrøelse*

Der ansøges nu om at overgå til stipladsmodellen på Fyrvej 30 for at øge fleksibiliteten i dyreholdets sammensætning.

Der ansøges om tilladelse til et eksisterende produktionsareal på 704 m² til "*Alle kvæg, Heste, Får og Geder; Dybstrøelse*".

På Fyrvej 32 ansøges der ikke om nye produktionsarealer.

Der bygges ikke nyt og der ændres ikke på bygninger eller andre anlæg.

På grund af samdriften skal anlæggene godkendes samlet i en §16c tilladelse.

Der er en ammoniakemission mellem 750 og 3500 kg N.

BAT-kravet/Bedste tilgængelige teknologi er opfyldt.

Lugtkrav til naboer og ammoniakkrav til natur er overholdt.

2. Indretning og drift

2.1 Stalde og produktionsareal

Beskrivelse af stalde og produktionsareal

Der er ansøgt om flexgruppe i alle staldafsnit, da det giver ansøger en større fleksibilitet i forhold til hvilken dyregruppe, som arealet anvendes til.

Driftsbygningerne på Fyrvej 30 består af staldanlæg til kvæg med et samlet produktionsareal på 704 m² samt tilhørende maskinhus.

Der er tilladelse til småkalve og kvier/stude, og den dyregruppe, der kan indsættes i it-skemaet, som ligner mest i nudrift, er *Ammekøer, slagtekalve (over 6 måneder) på dybstrøelse*.

Driftsbygningerne på Fyrvej 34 består ligeledes af staldanlæg til kvæg og heste med et samlet produktionsareal på 640 m².

Driftsbygningerne på Fyrvej 32 består af staldanlæg til kvæg med et samlet produktionsareal på 936 m².

Idet der ikke sker nogle fysiske ændringer på produktionsarealerne på Fyrvej 30, 34 og 32 henvises til overgangsordningen i §44 i Husdyrgødningsbekendtgørelsen, heri fremgår, at dybstrøelsesstalde ikke skal indrettes med fast bund og afløb - til opsamling eller pumpepumpe - ved fortsat uændret brug.

Flexgruppen *Alle kvæg, heste, får og geder, dybstrøelse* består af

Dyretype og staldsystemer som indgår i flexgruppen
Alle kvæg, Heste, Får og Geder; Dybstrøelse
Malkekøer, kvier og stude. Dybstrøelse
Ammekøer, slagtekalve (over 6 mdr.). Dybstrøelse
Kalve, (under 6 mdr.). Dybstrøelse
Heste. Dybstrøelse
Får og geder. Dybstrøelse

Placeringen af de enkelte staldanlæg fremgår af situationsplanen, se bilag 1, 2, 3 og 4. Beregningen af produktionsarealet for de 3 bygningsæt kan ses i bilag 2, 3 og 4. Detaljeret oversigt over stalde, dyretyper, staldsystem og teknologi i ansøgt drift, nudrift og 8 års-drift fremgår af tabellen nedenfor.

Stalde og produktioner						
Staldnavn	Staldstørrelse (m ²)	Ventilation	Kildehøjde	Produktion	Antal måneder udegående	Produktionsareal (m ²)
Ansøgt drift						
Stald 3 - Fyrvej 30	448	Naturlig ventilation	3 m	(#766624) Flexgruppe: Alle kvæg, Heste, Får og Geder; Dybstrøelse	0	297
Stald 2 - Fyrvej 30	361	Naturlig ventilation	3 m	(#766625) Flexgruppe: Alle kvæg, Heste, Får og Geder; Dybstrøelse	5	283
Stald 1 - Fyrvej 30	130	Naturlig ventilation	3 m	(#766626) Flexgruppe: Alle kvæg, Heste, Får og Geder; Dybstrøelse	5	124
Stald (Fyrvej 34)	875	Naturlig ventilation	3 m	(#779588) Flexgruppe: Alle kvæg, Heste, Får og Geder; Dybstrøelse	0	640
				(#821047) Flexgruppe: Alle kvæg, Heste, Får og Geder; Dybstrøelse	2	230
Stald 1 - Fyrvej 32	863	Naturlig ventilation	3 m	(#821046) Flexgruppe: Alle kvæg, Heste, Får og Geder; Dybstrøelse	2	230
				(#821045) Flexgruppe: Alle kvæg, Heste, Får og Geder; Dybstrøelse	0	16
				(#821049) Flexgruppe: Alle kvæg, Heste, Får og Geder; Dybstrøelse	0	230
Stald 2 - Fyrvej 32	882	Naturlig ventilation	3 m	(#821048) Flexgruppe: Alle kvæg, Heste, Får og Geder; Dybstrøelse	0	230
Sum						2280
Nudrift						
Stald 3 - Fyrvej 30	448	Naturlig ventilation	3 m	(#766627) Ammekøer, slagtekalve (over 6 mdr.). Dybstrøelse	0	297
Stald 2 - Fyrvej 30	361	Naturlig ventilation	3 m	(#766629) Ammekøer, slagtekalve (over 6 mdr.). Dybstrøelse	0	283
Stald 1 - Fyrvej 30	130	Naturlig ventilation	3 m	(#766631) Ammekøer, slagtekalve (over 6 mdr.). Dybstrøelse	0	124
Stald på Fyrvej 34	875	Naturlig ventilation	3 m	(#779589) Flexgruppe: Alle kvæg, Heste, Får og Geder; Dybstrøelse	0	640
				(#821058) Flexgruppe: Alle kvæg, Heste, Får og Geder; Dybstrøelse	0	16
Stald 1 - Fyrvej 32	863	Naturlig ventilation	3 m	(#821057) Flexgruppe: Alle kvæg, Heste, Får og Geder; Dybstrøelse	2	230
				(#821056) Flexgruppe: Alle kvæg, Heste, Får og Geder; Dybstrøelse	2	230
				(#821060) Flexgruppe: Alle kvæg, Heste, Får og Geder; Dybstrøelse	0	230
Stald 2 - Fyrvej 32	882	Naturlig ventilation	3 m	(#821059) Flexgruppe: Alle kvæg, Heste, Får og Geder; Dybstrøelse	0	230
Sum						2280
8 års drift						
Stald 3 - Fyrvej 30	448	Naturlig ventilation	3 m	(#766628) Ammekøer, slagtekalve (over 6 mdr.). Dybstrøelse	0	297
Stald 2 - Fyrvej 30	361	Naturlig ventilation	3 m	(#766630) Ammekøer, slagtekalve (over 6 mdr.). Dybstrøelse	0	283
Stald 1 - Fyrvej 30	130	Naturlig ventilation	3 m	(#766632) Ammekøer, slagtekalve (over 6 mdr.). Dybstrøelse	0	124
Stald på Fyrvej 34	875	Naturlig ventilation	3 m	(#779590) Ammekøer, slagtekalve (over 6 mdr.). Dybstrøelse	0	640
				(#821055) Ammekøer, slagtekalve (over 6 mdr.). Dybstrøelse	0	16
Stald 1 - Fyrvej 32	863	Naturlig ventilation	3 m	(#821054) Ammekøer, slagtekalve (over 6 mdr.). Dybstrøelse	2	230
				(#821053) Ammekøer, slagtekalve (over 6 mdr.). Dybstrøelse	2	230
				(#821062) Ammekøer, slagtekalve (over 6 mdr.). Dybstrøelse	0	230
Stald 2 - Fyrvej 32	882	Naturlig ventilation	3 m	(#821061) Kalve, (under 6 mdr.). Dybstrøelse	0	230
Sum						2280

I perioden hvor dyrene er udegående, vil der ikke være en ammoniakfordampning fra staldene og dermed ingen lugt herfra. Staldanlægget bliver rengjort ved at fjerne al husdyrgødning, når dyrene går på græs.

I it-skemaet er indsat *udegående dyr* i Stald 1 og Stald 2 i 5 måneder på Fyrvej 30, som virkemiddel til at reducere lugt- og ammoniakemission.

Se placering af husdyranlæggene på Fyrvej 30 (herunder 34) og 32 på kort herunder.



Øvrige staldarealer

I driftsbygningerne er der også foderbord – disse arealer er ikke medtaget som produktionsareal, idet dyrene ikke har fri adgang hertil.

2.2 Gødningsopbevaring- og håndtering

Fyrvej 30

Der forefindes ingen gyllebeholdere på ejendommen. Produktionsarealerne er udelukkende på dybstrøelse.

Den faste husdyrgødning bliver opbevaret i markstakke. Herfra spredes det ud på nærliggende arealer i gødningssæsonen.

Fyrvej 34

Der forefindes ingen gyllebeholdere på ejendommen. Produktionsarealerne er udelukkende på dybstrøelse.

Den faste husdyrgødning køres direkte ud på marken, alternativt i markstak jf. husdyrgødningsbekendtgørelsens bestemmelser.

Fyrvej 32

Der forefindes ingen gyllebeholdere på ejendommen. Produktionsarealerne er udelukkende på dybstrøelse.

Den faste husdyrgødning køres direkte ud på marken, alternativt i markstak jf. husdyrgødningsbekendtgørelsens bestemmelser.

2.3 Teknologi til reduktion af lugt og ammoniak

Idet BAT- og lugtkrav er overholdt, er det valgt ikke at investere i miljøteknologi.

3. Anlæg og bygninger

3.1 Bygningsmæssige ændringer og anlægsarbejde

I forbindelse med nærværende ansøgning sker der ingen bygningsmæssige ændringer, det er udelukkende en ansøgning om at overgå til stipladsmodellen.

3.2 Produktionsmæssig sammenhæng med andre husdyrbrug

Fyrvej 30 ejes af ansøger – det er 1 ejendom med 2 husnumre, som består af 2 husdyranlæg, heraf det ene på Fyrvej 34.

Fyrvej 32 lejes af ansøger og der er en afstand af ca. 10 meter til stalden på Fyrvej 34. Når der er mindre end 100 meter mellem 2 husdyrbrug, er de *forureningsmæssigt forbundne*.

It-skemaet viser dette, se klip nedenfor.

Forureningsmæssigt forbundet



I et eller flere staldafsnit er angivet en dyretype med mink, heste, får og geder. Vær opmærksom på at mink, heste, får og geder ikke har nogen lugtenheder (LE) i FMK-modellen, derfor angives geneafstanden til nul ved FMK-modellen.

50 pct. af den ukorrigerede geneafstand for lugt til enkelt bolig er beregnet til 38 m (model: FMK). Et husdyrbrug er forureningsmæssigt forbundet med et andet husdyrbrug, hvis afstanden mellem husdyrbrugene er 100 m eller derunder. Minimumsafstanden for forureningsmæssigt forbundet er derfor 100 m.

Andet husdyrbrug Fyrvej 32 øst - Andet husdyrbrug					
Type	Navn	Afstand [m]	Minimumsafstand [m]	Forureningsmæssigt forbundet	Undtaget af beregning
Staldbygning	Stald 1 - Fyrvej 32	0	100	Ja	<input type="checkbox"/>

Andet husdyrbrug - Fyrvej 32 vest - Andet husdyrbrug					
Type	Navn	Afstand [m]	Minimumsafstand [m]	Forureningsmæssigt forbundet	Undtaget af beregning
Staldbygning	Stald 2 - Fyrvej 32	0	100	Ja	<input type="checkbox"/>

Dyreholdene i begge ejendomme drives af ansøger.

Der er dermed *samdrift* og de 2 husdyrbrug skal derfor have en samlet tilladelse efter §16c i Husdyrbrugloven.

3.3 Ibrugtagning

§16c tilladelsen tages i brug umiddelbart efter, at tilladelsen er meddelt. Herefter vil husdyrbruget være reguleret efter produktionsarealet – stipladsmodellen.

Ligeledes vil husdyrbrugene være godkendt samlet.

3.4 Landskabelige værdier, beliggenhed og afstandskrav

Husdyrbrugene er beliggende i det åbne land mellem Nørtorp Ræhr, Hansted og Hanstholm.

Landskabet er præget af større naturområder, spredt bebyggelse og områder udlagt til byzone.

De ligger i god afstand til alle bygge- og beskyttelseslinjer i landskabet med undtagelse af Kystnærhedszonen, Bevaringsværdige landskaber, Større sammenhængende landskaber og Værdifulde geologiske områder.

Der bygges ikke nyt.

1-Afstande til nabobeboelser fra Fyrvej 30 - Se kortklip nedenfor med placering

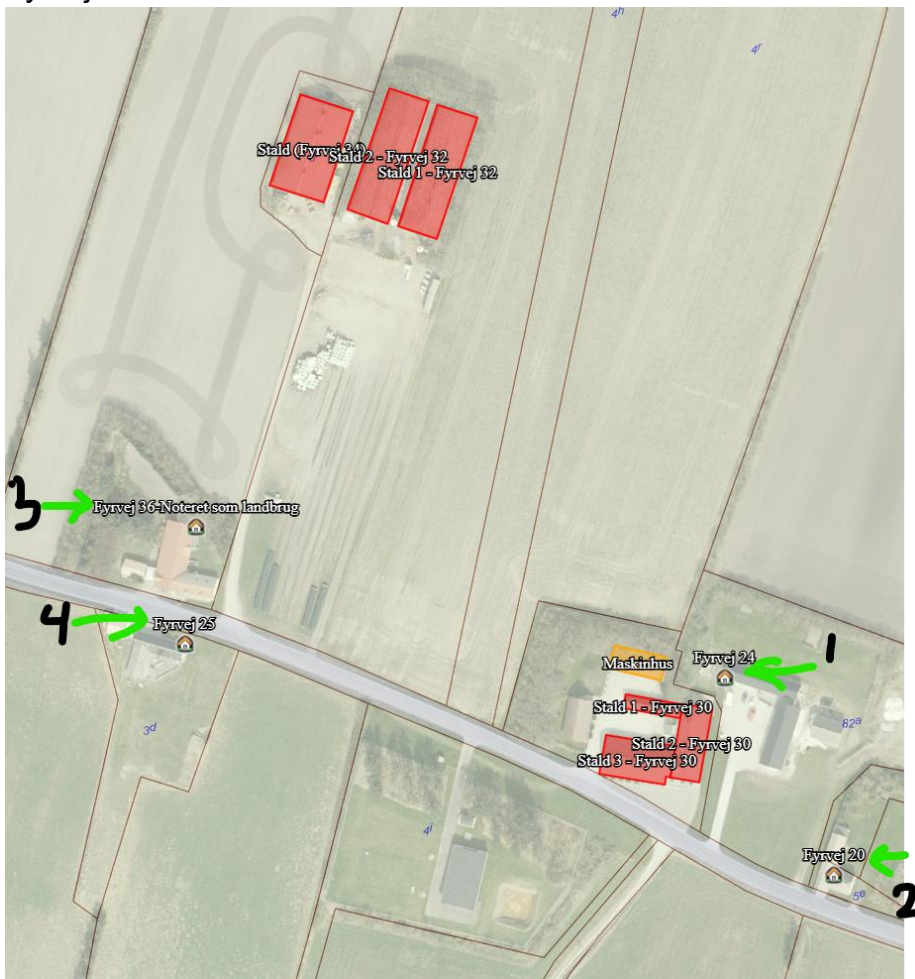
Der er fra Fyrvej 30 nærmeste stald til boligen på

Fyrvej 24: 14 meter

Fyrvej 20: 66 meter

Fyrvej 36 (noteret som landbrug): 140 meter

Fyrvej 25: 174 meter



2-3-Afstand til vej (ca. 1 meter) og beboelse (8 meter) på Fyrvej 30 - Se kortklip nedenfor, angivet med grøn pil



4-5-Afstand til naboskel (ca. 0,4 - 3 - 6 meter)
På Fyrvej 30



På Fyrvej 34



Afstandskrav

Etablering, udvidelse og ændring af husdyrbruget, der medfører forøget forurening eller forøgede gener for omgivelserne skal overholde afstandskravene i lovens §§ 6, 7 og 8. I tabellen herunder er anført afstandskravene samt den faktiske afstand til området fra nærmeste anlæg eller stald.

Husdyrbrugslovens § 6					
Nærmeste	Beskrivelse	Afstand Fyrvej 30	Afstand Fyrvej 32	Afstand Fyrvej 34	Afstandskrav
Nabobeboelse	*1-Fyrvej 24	14 meter	-	-	50 meter
Byzone	Nørtorp, Ræhr Nord	-	293 meter	-	50 meter

Husdyrbrugslovens § 7					
Nærmeste	Beskrivelse	Afstand Fyrvej 30	Afstand Fyrvej 32	Afstand Fyrvej 34	Afstandskrav
Kategori 1 natur	2.K1 Habitatnatur – Kalkoverdrev S	108 meter	-	-	10 meter
Kategori 2 natur	Kat. 2 - Overdrev SØ	1.106 meter	-	-	10 meter

Husdyrbrugslovens § 8					
Nærmeste	Beskrivelse	Afstand Fyrvej 30	Afstand Fyrvej 32	Afstand Fyrvej 34	Afstandskrav
Enkelt vandindvindingsanlæg - ikke almen	Boring V	-	-	623 meter	25 meter
Fælles vandindvindingsanlæg – almen	Hanstholm Vandværk	54 meter	-	-	50 meter
Vandløb/søer/dræn	Hanstholm Mølle å – S	450 meter	-	-	15 meter
	Sø - SØ	853 meter	-	-	
	Dræn	Ikke kendskab	Ikke kendskab	Ikke kendskab	
Offentlig/privat fællesvej	*2-Fyrvej	1 meter	-	-	15 meter
Levnedsmiddelvirksomhed	-	> 25 meter	> 25 meter	> 25 meter	25 meter
Beboelse på samme ejendom	*3-Stuehus på Fyrvej 30	8 meter	-	-	15 meter
Naboskel	*4-Naboskel ved stald 2 NV /Fyrvej 30	3 meter	-	-	30 meter
	Naboskel ved stald 3/Fyrvej 30	Ca. 0,4 meter			

	Naboskel ved stald 1/Fyrvej 30 ----- *5-Naboskel V ved Fyrvej 34	6 meter 3 meter			
--	--	--------------------------------------	--	--	--

*1-Afstand til nabobeboelse fra Fyrvej 30 til Fyrvej 24

Afstand mellem nærmeste stald og beboelse er 14 meter, kravet er 50 meter.

Dyreholdet er udegående i 5 måneder i Stald 1 og 2 i det ansøgte, derved er der et fald i lugt fra alle 3 stalde, og ammoniak. (Der er ikke døre mellem de 3 stalde.)

Idet der sker en mindskelse i lugt og ammoniak, er kravet overholdt.

*2-Afstand til vej – fra Fyrvej 30

Afstand mellem stald og vej er 1 meter, kravet er 15 meter.

Det er dog eksisterende bygninger, der bygges ikke nyt.

Dyreholdet er udegående i 5 måneder i Stald 1 og 2 i det ansøgte, derved er der et fald i lugt fra alle 3 stalde, og ammoniak.

Idet der sker en mindskelse i lugt og ammoniak, er kravet overholdt.

*3-Afstand til Stuehus - Fyrvej 30

Afstanden er 8 meter, kravet er 15 meter.

Dyreholdet er udegående i 5 måneder i Stald 1 og 2 i det ansøgte, derved er der et fald i lugt fra alle 3 stalde, og ammoniak.

Idet der sker en mindskelse i lugt og ammoniak, er kravet overholdt.

*4 og *5-Afstand til Naboskel – Fyrvej 30 og 34

Afstanden er 0,4 – 3 – 6 og 3 meter, kravet er 30 meter.

Det er dog eksisterende bygninger, der bygges ikke nyt.

Idet der sker en mindskelse i lugt og ammoniak fra alle 3 stalde, er kravet overholdt.

4. Ammoniakemission

4.1 Ammoniakemission og BAT

Ammoniakemissionen fra husdyrbruget målt i kg NH₃-N/år for hhv. ansøgt drift, nudrift og 8 års-drift fremgår herunder

4.1 Samlet ammoniakemission fra husdyrbruget (stald og lager)

Driftstype:	Ammoniakemission fra staldafsnit (kg NH ₃ -N/år)	Ammoniakemission fra lagre (kg NH ₃ -N/år)	Ammoniakemission fra husdyrbruget (kg NH ₃ -N/år)
Ansøgt drift	1708,4	0,0	1708,4
Nudrift	1731,1	0,0	1731,1
8 års-drift	1515,3	0,0	1515,3

BAT-niveauet er udregnet i www.husdyrgodkendelse.dk til 1.708 kg NH₃-N/år. Med en samlet emission på 1.708 kg NH₃-N/år, er BAT-kravet overholdt, se herunder

Ansøgning (248996) | BAT ?

Herunder er der foretaget en beregning af den vejledende grænseværdi for ammoniaktab (emissionsgrænseværdien) pr. år opnåelig ved anvendelse af bedste tilgængelige teknik (BAT). Beregningerne er foretaget efter de retningslinjer og beregningsmetoder der fremgår af Miljøstyrelsens standardvilkår for BAT fra 2011, og afhænger af om en produktion er placeret i ny eller eksisterende stald. For eksisterende stalde vil gælde en fast værdi per dyr på en given gulvtype. For nye stalde vil værdien afhænge af produktionens størrelse, således at BAT-kravet skærpes i takt med en voksende produktion.

Samlet BAT beregning ? i			
	Stalde	Lagre	Total
Samlet BAT krav (kg NH ₃ -N /år)	1708	0	1708
Faktisk emission (kg NH ₃ -N /år)	1708	0	1708
Forskel (kg NH ₃ -N /år)	-	-	0
Vejledende BAT Overholdt?	-	-	Ja

Dyreholdet på [Fyrvej 30](#) – se kort og tabel herunder - er indsat som *udegående* i

- Stald 1: 5 måneder
- Stald 2: 5 måneder

Derved falder lugt og ammoniakemissionen i ansøgt drift, se desuden afsnit 5 Lugt.



Stalde og produktioner

Staldnavn	Staldstørrelse (m ²)	Ventilation	Kildehøjde	Produktion	Antal måneder udegående	Produktionsareal (m ²)
Ansøgt drift						
Stald 3 - Fyrvej 30	448	Naturlig ventilation	3 m	(#766624) Flexgruppe: Alle kvæg, Heste, Får og Geder; Dybstrøelse	0	297
Stald 2 - Fyrvej 30	361	Naturlig ventilation	3 m	(#766625) Flexgruppe: Alle kvæg, Heste, Får og Geder; Dybstrøelse	5	283
Stald 1 - Fyrvej 30	130	Naturlig ventilation	3 m	(#766626) Flexgruppe: Alle kvæg, Heste, Får og Geder; Dybstrøelse	5	124
Stald (Fyrvej 34)	875	Naturlig ventilation	3 m	(#779588) Flexgruppe: Alle kvæg, Heste, Får og Geder; Dybstrøelse	0	640
				(#821047) Flexgruppe: Alle kvæg, Heste, Får og Geder; Dybstrøelse	2	230
				(#821046) Flexgruppe: Alle kvæg, Heste, Får og Geder; Dybstrøelse	2	230
Stald 1 - Fyrvej 32	863	Naturlig ventilation	3 m	(#821045) Flexgruppe: Alle kvæg, Heste, Får og Geder; Dybstrøelse	0	16
				(#821049) Flexgruppe: Alle kvæg, Heste, Får og Geder; Dybstrøelse	0	230
Stald 2 - Fyrvej 32	882	Naturlig ventilation	3 m	(#821048) Flexgruppe: Alle kvæg, Heste, Får og Geder; Dybstrøelse	0	230
					0	230
Sum						2280

Fyrvej 32

Dyreholdet er også *udegående* i 2 måneder årligt i begge stalde på Fyrvej 32.



4.2 Ammoniakdeposition til naturområder

Tabet af ammoniak fra husdyrbrug vil afsættes i de omkringliggende naturområder. Dette kan medføre ændringer af kvælstofsårbare naturtyper med faldende artsrigdom og dominans af få ret almindelige plantearter til følge.

Ammoniakdepositionen fra husdyrbruget til omkringliggende natur kan ses i nedenstående skema:

Samlet resultat af ammoniakberegninger

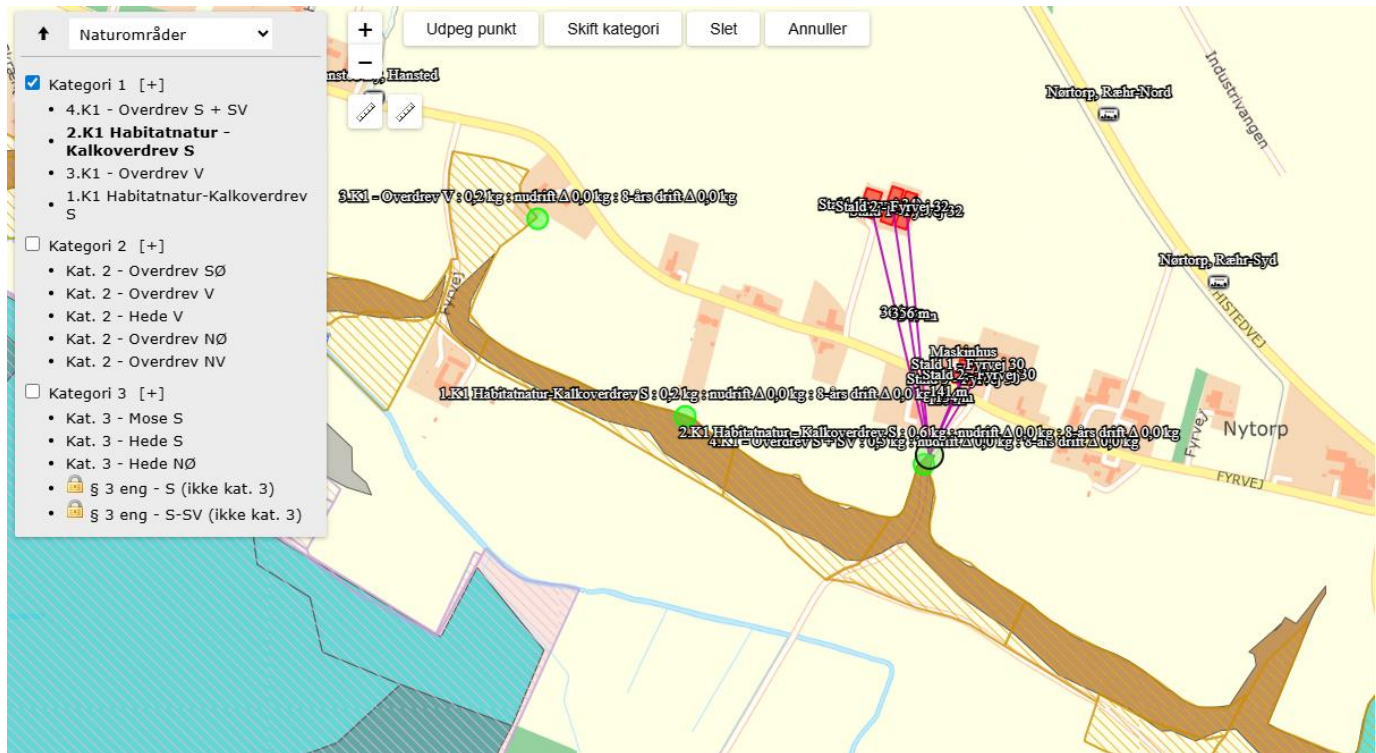
Samlet emission: **1708,4** (kg NH₃-N/år) Meremission (8 års-drift): **193,0** (kg NH₃-N/år) Meremission (nudrift): **-22,8** (kg NH₃-N/år)

Oversigt af naturpunkter

Navn:	Kategori:	Opretter:	Kumulation:	Ruhed natur:	Merdeposition (kg N/ha/år):		Totaldeposition (kg N/ha/år):
					8-års drift	Nudrift:	
§ 3 eng - S-SV (ikke kat. 3)	Kategori 3	Sagsbehandler	0	Bn	0,0	0,0	0,1
§ 3 eng - S (ikke kat. 3)	Kategori 3	Sagsbehandler	0	Bn	0,0	0,0	0,1
Kat. 3 - Hede NØ	Kategori 3	Ansøger	0	Bn	0,0	0,0	0,1
Kat. 2 - Overdrev NV	Kategori 2	Ansøger	0	Mk	0,0	0,0	0,0
Kat. 2 - Overdrev NØ	Kategori 2	Ansøger	0	Bn	0,0	0,0	0,1
1.K1 Habitatnatur-Kalkoverdrev S	Kategori 1	Ansøger	0	Bn	0,0	0,0	0,2
Kat. 3 - Hede S	Kategori 3	Ansøger	0	Bn	0,0	0,0	0,0
Kat. 3 - Mose S	Kategori 3	Ansøger	0	Bn	0,0	0,0	0,1
Kat. 2 - Hede V	Kategori 2	Ansøger	0	Bn	0,0	0,0	0,0
Kat. 2 - Overdrev V	Kategori 2	Ansøger	0	Bn	0,0	0,0	0,0
Kat. 2 - Overdrev SØ	Kategori 2	Ansøger	0	Bn	0,0	0,0	0,0
3.K1 - Overdrev V	Kategori 1	Ansøger	0	Bn	0,0	0,0	0,2
2.K1 Habitatnatur - Kalkoverdrev S	Kategori 1	Ansøger	1	Bn	0,0	0,0	0,6
4.K1 - Overdrev S + SV	Kategori 1	Ansøger	1	Bn	0,0	0,0	0,5

Ved kategori 1 natur, skal der foretages en vurdering i forhold til kumulationsmodellen jf. husdyrgodkendelsesbekendtgørelsens § 27. Til hjælp kan kortlaget "kumulation" i husdyrgodkendelse.dk's kort anvendes.

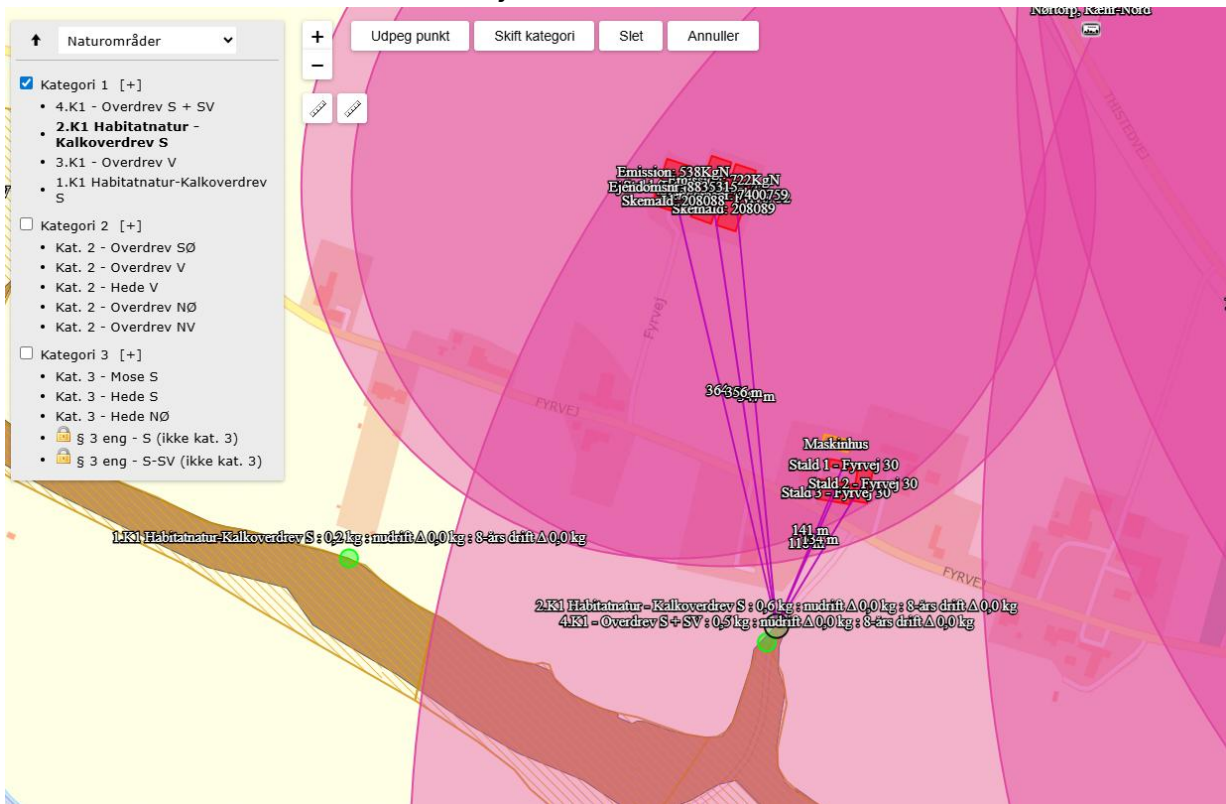
Nærmeste kategori 1-natur – 2.K1 Habitatnatur – Kalkoverdrev S - ligger ca. 108 meter syd for anlægget på Fyrvej 30, se kort herunder



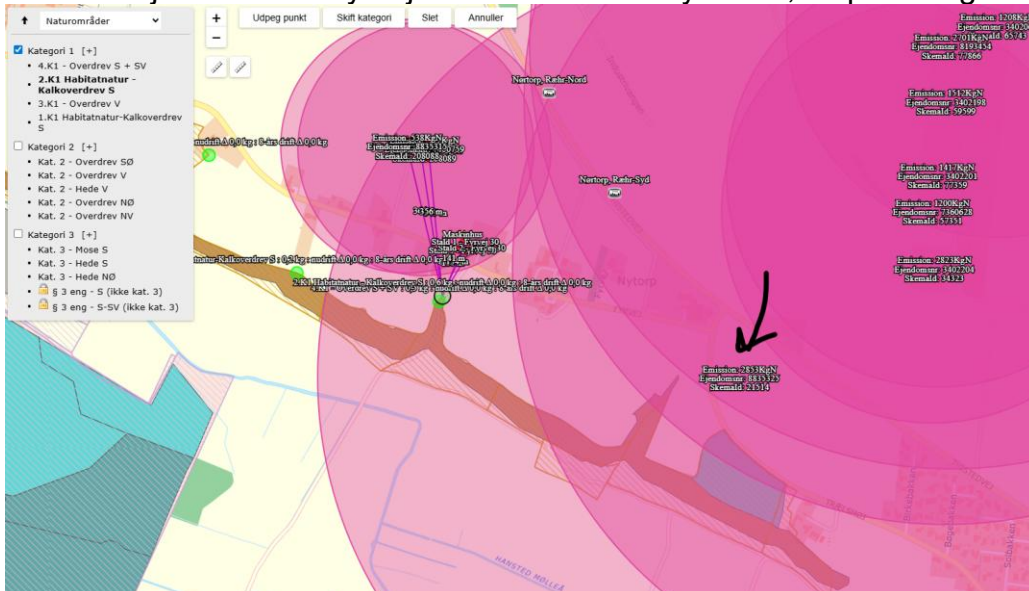
Totaldepositionen hertil fra stald og lager er beregnet til 0,6 kg NH₃-N/ha/år i ansøgningsystemet, se tabel herunder

2.K1 Habitatnatur - Kalkoverdrev S	Kategori 1	Ansøger	1	Bn	0,0	0,0	0,6
------------------------------------	------------	---------	---	----	-----	-----	-----

Der er kumulation (røde cirkler) med 1 andet husdyrbrug viser Husdyrgodkendelse.dk, se kort herunder - men det er en fejl i kortet.



Det er til ejendommen Fyrvej 2 med et mindre dyrehold, se placering nedenfor.



Der er ca. 500 meter til dette husdyrbrug.

Emissionen fra denne antages at være mindre end 750 kg NH₃-N/ha/år.

Derfor skal der *ikke* indsættes kumulation fra andre husdyrbrug.

Kravet er derfor på 0,7 kg NH₃-N/ha/år, og kravet overholdes.

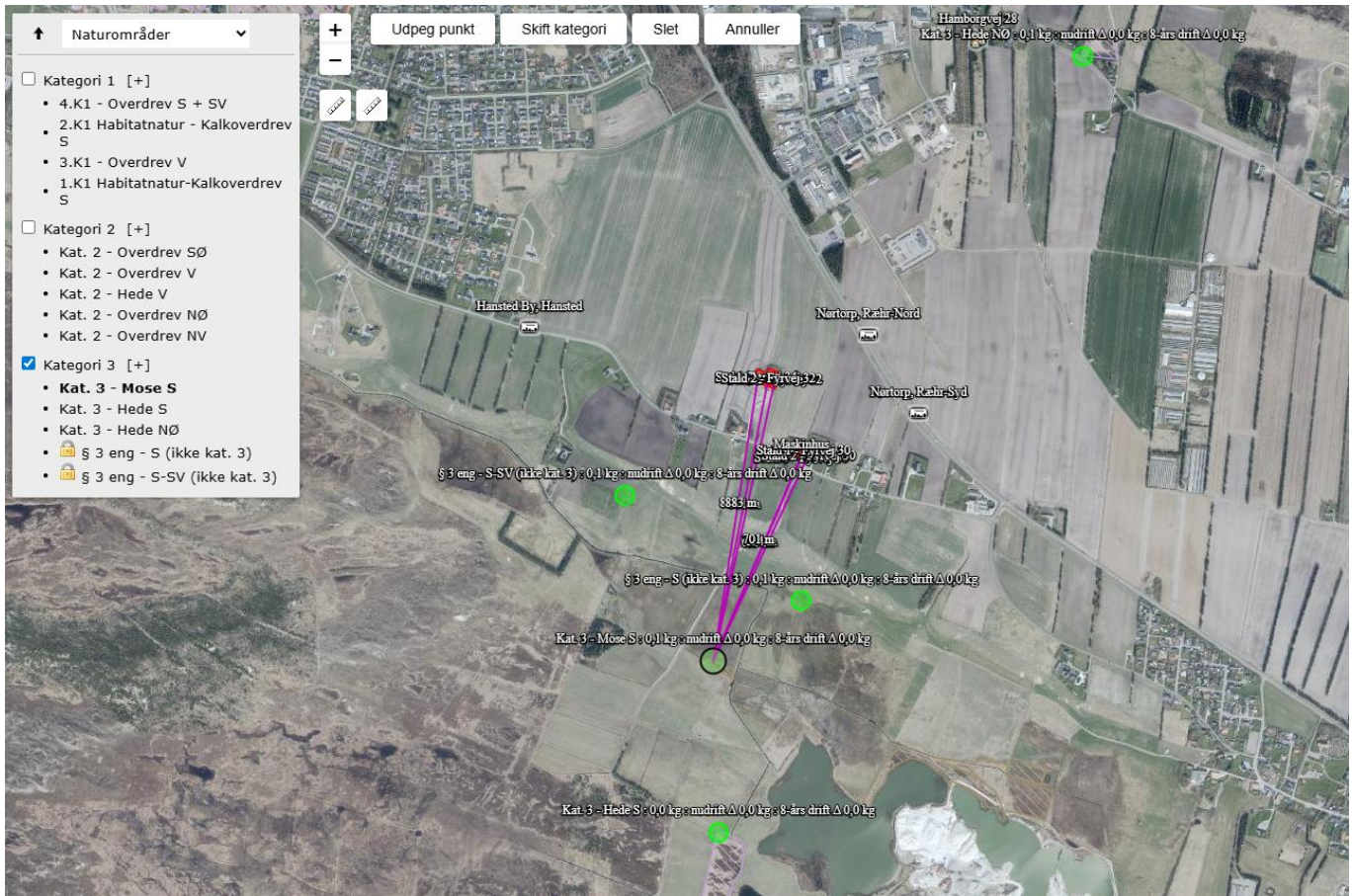
Nærmeste **kategori 2-natur** – **Overdrev SØ** - ligger ca. 1,1 km sydøst for anlægget på Fyrvej 30, se kort herunder.



Totaldepositionen hertil fra stalde og lager er beregnet til 0,0 kg NH₃-N/ha/år i ansøgningsystemet.

Kravet i husdyrgodkendelsesbekendtgørelsen – på 1,0 kg NH₃-N/ha/år – er derfor overholdt.

Nærmeste kategori 3-natur – Mose S - ligger ca. 668 meter syd for anlægget på Fyrvej 30, se kort herunder



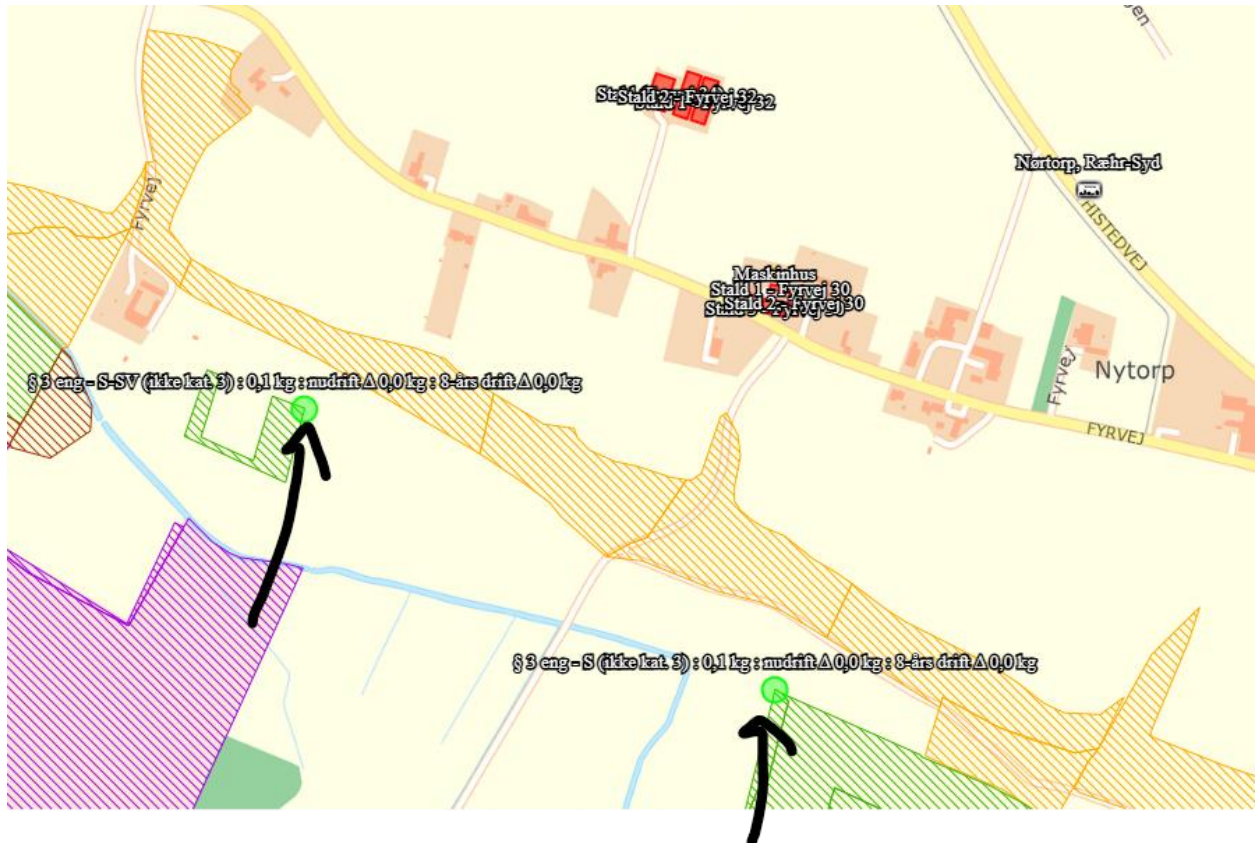
Merdepositionen hertil fra stalde og lager er beregnet til 0,0 kg NH₃-N/ha/år i ansøgningsystemet.

Ifølge husdyrbrugloven, kan der ikke stilles krav til en udledning, der er mindre end 1 kg NH₃-N/ha/år. Kravet er derfor overholdt.

Øvrig natur

Nærmeste §3 beskyttede natur - §3 en -S - (ikke kat. 3) - ligger syd for anlæggene med en afstand af 428 meter til Fyrvej 30 stald 3, se kort herunder.

Totaldepositionen hertil fra stald og lager er beregnet til 0,1 kg NH₃-N/år i ansøgningsystemet. Merdepositionen er 0 – dermed er kravet overholdt.

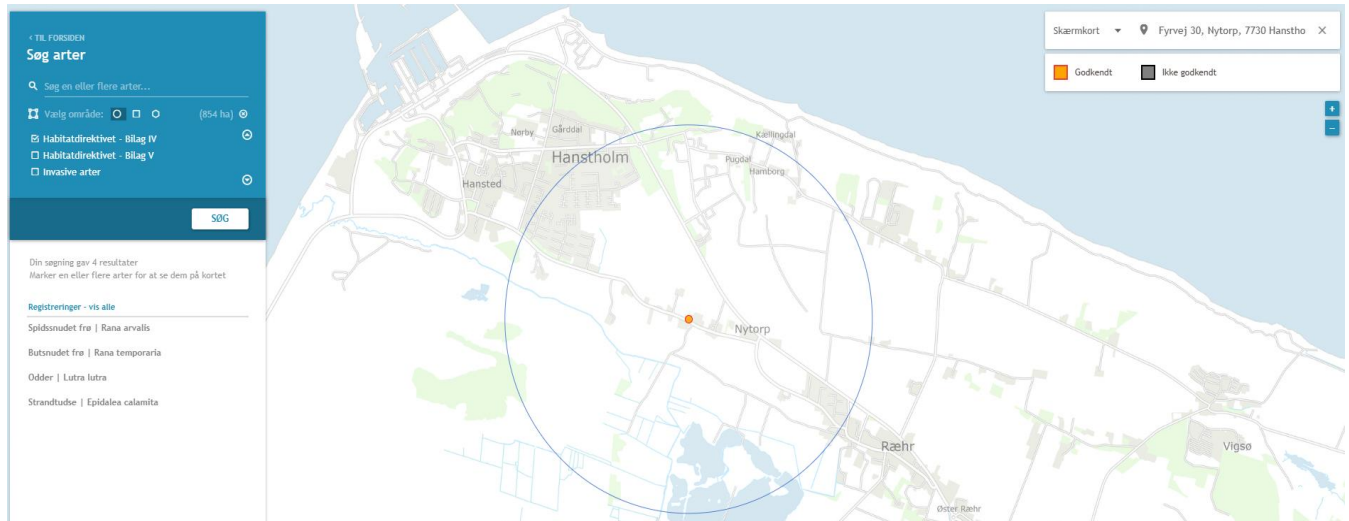


Samlet set fremgår det, at husdyrbruget overholder lovens afskæringskriterier for ammoniakdeposition til kategori 1, 2 og 3 natur samt øvrig §3 beskyttet natur.

4.3 Bilag IV-arter

Bilag IV-arter vil typisk have leve- og ynglesteder i og i nærheden af beskyttede naturområder. Hvis disse naturområder påvirkes og ændres, kan det påvirke levevilkår for bilag IV-arterne.

I nedenstående figur 4.3.1 fremgår det, at der er fund af hhv. ”Spids- og butsnudet frø”, ”Odder” og ”Strandtudse” indenfor ca. 2 km afstand af ejendommen.



Figur 4.3.1. Søgning på bilag IV-arter i 2 km's radius fra Fyrvej 30+34 (fra www.naturdata.miljoportal.dk)

Kendetegnene for hhv. ”Spids- og butsnudet frø”, ”Odder” samt ”Strandtudse” fremgår af nedenstående beskrivelser:

Spids- og Butsnudet frø – Yngler i mange slags vådområder lige fra ganske små vandhuller til bredden af søer og fra helt overskyggede ellesumpe til fuldstændig lysåbne vandhuller. Den største ynglesucces opnår arten i vandhuller uden fisk. Spids- og Butsnudet frø er i høj grad afhængig af, at der nær ynglestederne findes gode levesteder på land. En stor del af spids- og butsnudet frøs yngle- og rasteområde, men langt fra alle, er omfattet af Naturbeskyttelsens §3. Ødelæggelse og forringelse af yngle- og rasteområder omfatter rydning, opfyldning til byggeri, belastning med spildevand og fragmentering på grund af veje.

Spids- og Butsnudet frø har potentielt yngle- og levested i våde områder langs Hansted Mølleå og i Ræhr sø – begge syd for ejendommene.

Odder – Lever udbredt i Vestjylland, men forefindes også i andre dele af landet. Odderen knytter sig primært til moser, krat, skov og andre naturområder med højt naturindhold. Den findes i såvel stillestående som rindende vand, og både i saltvand og ferskvand, især i søer og moser med store rørskovsområder.

Nærmeste potentielle levested for odderen er Hansted Mølleå der ligger ca. 400 meter syd for ejendommen på Fyrvej 30 og ca. 600 meter syd for ejendommene på Fyrvej 32 og Fyrvej 34.

Strandtudse – Strandtudsens yngle- og rasteområde vil ofte være vandhuller, enge og strandenge, der er omfattet af Naturbeskyttelseslovens §3. Gødskning og vandstandssænkning er væsentlige trusler. Hvis levestedet gødes eller tilføres gødningsstoffer udefra, kan vegetationen blive så frodig, at den ikke længere holdes tilstrækkeligt kort ved for eksempel afgræsning.

Hvad angår vandstand kan 5-10 cm til eller fra, være afgørende for, at vandsamlingen udtørres på det rette tidspunkt. Det betyder for eksempel, at hvis en grøft i nærheden udsættes for hårdhændet oprensning, så grøftens bund uddybes med 5-10 cm, så kan det være nok til at tudserne ikke længere kan gennemføre ynglecycelus.

Mose- og engområderne langs Hansted Mølleå er potentielle levesteder for strandtudsens.

Anlæggenes påvirkning af omkringliggende beskyttede naturarealer vurderes ikke at overstige gældende krav, hvorfor det ikke bør påvirke potentielle leve- og ynglesteder for beskyttede arter. Der sker ingen fysiske ændringer, der kan ændre på eventuelle levesteder omkring anlægget.

5. Lugtemissioner

5.1 Lugtbidrag til naboer og omkringboende


Lugt fra husdyrbrug kommer primært fra stalde.


I forbindelse med tilladelsen er der lavet en konkret lugtberegning af det ansøgte i www.husdyrgodkendelse.dk.

Der er beregnet lugt til nabobeboelse, samlet bebyggelse og til byzone, se tabel nedenfor
















Ansøgning (248996) | Nabopåvirkning

For at der kan beregnes om lugt fra anlægget, skal nabobebyggelse og byzone angives på kortet. På "Listevision" vises en oversigt over de nabobebyggelse der er angivet, og på "Resultater" findes resultaterne af de lugtberegninger der er foretaget på ansøgningen.

Kort Listevision **Resultater**
 Kort i fuld skærm

 I et eller flere staldafsnit er angivet en dyretype med mink, heste, får og geder. Vær opmærksom på at mink, heste, får og geder ikke har nogen lugtenheder (LE) i FMK-modellen, derfor angives geneafstanden til nul ved FMK-modellen.
Mink, heste, får og geder indgår heller ikke i beregningen af konsekvenszonen, der er baseret på lugtenheder (LE) fra FMK-modellen.

Samlet resultat af lugtberegning

Bebyggelse	Kumulation	Model	Ukorrigeret geneafstand (m)	Korrigeret geneafstand (m)	Vægtet gennemsnitsafstand (m)	Genekriterie overholdt
 Fyrvej 20	0	FMK	76,2	76,2	304,4	Ja 
 Fyrvej 24	0	FMK	76,2	76,2	221,3	Ja 
 Fyrvej 25	0	FMK	76,2	76,2	207,5	Ja 
 Fyrvej 36-Noteret som landbrug	0	FMK	76,2	76,2	171,8	Ja 
 Hamborgvej 28	0	NY	155,3	155,3	1246,1	Ja 
 Hansted By, Hansted	0	FMK	241	241	769,2	Ja 
 Nørtorp, Ræhr-Nord	0	FMK	241	241	352,3	Ja 
 Nørtorp, Ræhr-Syd	0	FMK	241	241	464,3	Ja

Forklaring til samlet resultat af lugtberegning

* Geneafstanden fra NY modellen er 0, selvom der er en faktisk lugt fra staldgruppen. Dette skyldes at lugten er for lav til at lugtspredningen kan beregnes.

Konsekvenszone

Konsekvenszone: 290 m

Kumulationen er for alle beregninger angivet til 0. Det betyder, at der ikke er indregnet lugtbidrag fra andre husdyrbrug i det punkt, hvortil beregningen er foretaget.

Konsekvenszonen, der her er angivet til 290 meter, angiver den afstand fra husdyrbruget, hvorfra man må forvente indimellem at kunne fornemme lugt fra produktionen.

Lugtkravene er overholdt til byzone, samlet bebyggelse og nabobeboelser.

Lugt til nærmeste nabobeboelse Fyrvej 24

Der er ikke døre mellem de 3 stalde på Fyrvej 30.

Alle 3 stalde er indenfor 50 meter til nabobeboelsen Fyrvej 24.

Når dyreholdet er udegående, vil lugt og ammoniakpåvirkning fra de 3 stalde derved nedsættes samlet set.

Der er lavet 2 scenarieberegninger, som viser, at lugtpåvirkningen til nærmeste nabo Fyrvej 24 falder fra nudrift til ansøgt drift, se herunder:

Scenarie 256119 – beregning – Ansøgt drift

Kun Fyrvej 30 (ikke 34 og 32) med 5 måneder udegående dyr i Stald 1 og 2.

Lugtkrav er overholdt og Ammoniak er faldet til 449 kg NH₃-N/år.

Ansøgerscenarie (256119) | Nabopåvirkning ?

For at der kan beregnes om lugt fra anlægget, skal nabobebbyggelser og byzone angives på kortet. På "Listevisioning" vises en oversigt over de nabobebbyggelser der er angivet, og på "Resultater" findes resultaterne af de lugtberegninger der er foretaget på ansøgningen.

Kort	Listevisioning	Resultater	✕ Kort i fuld skærm
------	----------------	-------------------	---------------------

i I et eller flere staldafsnit er angivet en dyretype med mink, heste, får og geder. Vær opmærksom på at mink, heste, får og geder ikke har nogen lugtenheder (LE) i FMK-modellen, derfor angives geneafstanden til nul ved FMK-modellen.

Mink, heste, får og geder indgår heller ikke i beregningen af konsekvenszonen, der er baseret på lugtenheder (LE) fra FMK-modellen.

Samlet resultat af lugtberegning ? i

Bebyggelse	Kumulation	Model	Ukorrigeret geneafstand (m)	Korrigeret geneafstand (m)	Vægtet gennemsnitsafstand (m)	Genekriterie overholdt
Fyrvej 20	0	FMK	30,3	30,3	92	Ja ▼
Fyrvej 24	0	FMK	30,3	30,3	48,6	Ja ▼

Forklaring til samlet resultat af lugtberegning

* Geneafstanden fra NY modellen er 0, selvom der er en faktisk lugt fra staldgruppen. Dette skyldes at lugten er for lav til at lugtspredningen kan beregnes.

Konsekvenszone ? i

Konsekvenszone: 96 m

Ansøgerscenarie (256119) | BAT ?

Herunder er der foretaget en beregning af den vejledende grænseværdi for ammoniaktab (emissionsgrænseværdien) pr. år opnåelig ved anvendelse af bedste tilgængelige teknik (BAT). Beregningerne er foretaget efter de retningslinjer og beregningsmetoder der fremgår af Miljøstyrelsens standardvilkår for BAT fra 2011, og afhænger af om en produktion er placeret i ny eller eksisterende stald. For eksisterende stalde vil gælde en fast værdi per dyr på en given gulvtype. For nye stalde vil værdien afhænge af produktionens størrelse, således at BAT-kravet skærpes i takt med en voksende produktion.

i Du er under grænsen for BAT på 750 Kg NH₃-N/år og denne side er derfor ikke relevant for din ansøgning på nuværende tidspunkt.

Samlet BAT beregning ? i

	Stalde	Lagre	Total
Samlet BAT krav (kg NH ₃ -N /år)	449	0	449
Faktisk emission (kg NH ₃ -N /år)	449	0	449
Forskel (kg NH ₃ -N /år)	-	-	0
Vejledende BAT Overholdt?	-	-	Ja

Scenarie 256120 – beregning - Nudrift

Kun Fyrvej 30 (ikke 34 og 32) med 0 måneder udegående dyr i stald 1 og 2.

Lugtkrav er ikke overholdt og ammoniak er 591 Kg NH₃-N/år.

Ansøgerscenarie (256120) | Nabopåvirkning ?

For at der kan beregnes om lugt fra anlægget, skal nabobebyggelse og byzone angives på kortet. På "Listevision" vises en oversigt over de nabobebyggelse der er angivet, og på "Resultater" findes resultaterne af de lugtberegninger der er foretaget på ansøgningen.

Kort	Listevision	Resultater	Kort i fuld skærm
------	-------------	-------------------	-------------------

i I et eller flere staldafsnit er angivet en dyretype med mink, heste, får og geder. Vær opmærksom på at mink, heste, får og geder ikke har nogen lugtenheder (LE) i FMK-modellen, derfor angives geneafstanden til nul ved FMK-modellen.

Mink, heste, får og geder indgår heller ikke i beregningen af konsekvenszonen, der er baseret på lugtenheder (LE) fra FMK-modellen.

Samlet resultat af lugtberegning ? i

Bebyggelse	Kumulation	Model	Ukorrigeret geneafstand (m)	Korrigeret geneafstand (m)	Vægtet gennemsnitsafstand (m)	Genekriterie overholdt
Fyrvej 20	0	FMK	46,7	46,7	87,9	Ja
Fyrvej 24	0	FMK	46,7	46,7	37,9	Nej

Forklaring til samlet resultat af lugtberegning

Gul: Genekriterie er ikke overholdt, men der kan søges om dispensation jf. § 34 (50 % reglen).

* Geneafstanden fra NY modellen er 0, selvom der er en faktisk lugt fra staldgruppen. Dette skyldes at lugten er for lav til at lugtspredningen kan beregnes.

Konsekvenszone ? i

Konsekvenszone: 161 m

Ansøgerscenarie (256120) | BAT ?

Herunder er der foretaget en beregning af den vejledende grænseværdi for ammoniaktab (emissionsgrænseværdien) pr. år opnåelig ved anvendelse af bedste tilgængelige teknik (BAT). Beregningerne er foretaget efter de retningslinjer og beregningsmetoder der fremgår af Miljøstyrelsens standardvilkår for BAT fra 2011, og afhænger af om en produktion er placeret i ny eller eksisterende stald. For eksisterende stalde vil gælde en fast værdi per dyr på en given gulvtype. For nye stalde vil værdien afhænge af produktionens størrelse, således at BAT-kravet skærpes i takt med en voksende produktion.

i Du er under grænsen for BAT på 750 Kg NH₃-N/år og denne side er derfor ikke relevant for din ansøgning på nuværende tidspunkt.

Samlet BAT beregning ? i

	Stalde	Lagre	Total
Samlet BAT krav (kg NH ₃ -N /år)	591	0	591
Faktisk emission (kg NH ₃ -N /år)	591	0	591
Forskel (kg NH ₃ -N /år)	-	-	0
Vejledende BAT Overholdt?	-	-	Ja

6. Øvrige påvirkninger fra husdyrbruget

6.1 Støj og vibrationer

Omkring landbrugets driftsbygninger vil der kunne forventes støj fra kilderne nævnt nedenfor i tabellen, som kan påvirke omgivelserne.

Støjkilde	Tidsrum
Fodertransporter – levering af wrap baller	Hovedsageligt dagtimer – primært i vinterperiode, hvor dyrene er på stald
Husdyrenes lyde	Døgnet igennem, mest dagtimer
Levende dyr til/fra ejendommen	Hovedsageligt dagtimer – kun når dyrene skal på stald (Vinter) og til afgræsning (Sommer). Begrænset periode og få dage. Til slagting: tidlig morgen
Kørsel med landbrugsmaskiner	Hovedsageligt dagtimer

Dyrene er på græs i sommerhalvåret, der er derfor ingen nævneværdige transportere på anlægsmatriklen i sommerhalvåret. Der tilkøres wrap og halm i sommerhalvåret. Dyrene køres til staldene med ganske få transportere i vinterhalvåret og foråret, i løbet af få dage, i dagtimerne.

Der køres med traktor.

Der er et maskinhus på Fyrvej 30 til opbevaring af maskiner.

Tidsrum for kørsel: Dagtimer

Periode: Traktoren kører til stalden, den standser motoren med det samme (det vil sige motoren er i gang 5-10 minutter). Derefter går dyrene fra vognen.

Fyrvej 36 – en landbrugsejendom – passeres kun få gange dagligt i Sommerhalvåret-Ingen dyr

- Tilkørsel med wrap og halm

Vinterhalvåret - Dyr på stald

- Forbikørsel i forbindelse med pasning 1-2 gange dagligt
- Tilkørsel af dyr: Få dage, dagtimer
- Afhentning af dyr til slag: få dage, max. 1 x dagligt, tidlig morgen, kan være før kl. 7
- Forbikørsel med wrap og halm fra nr. 32 til 30 i dagtimerne.

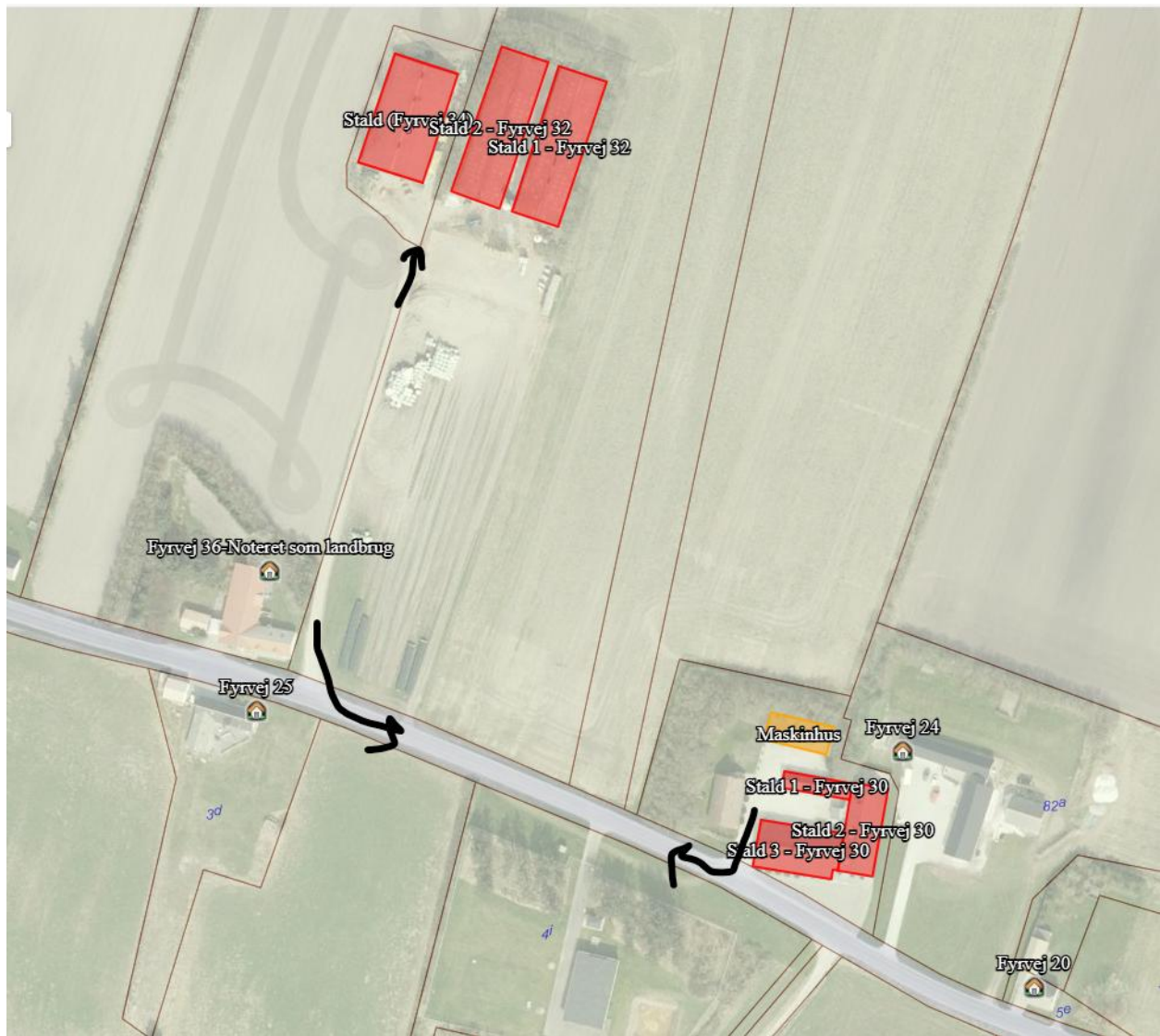
Vibrationer

Teknisk udstyr med motor samt kørsel med traktor og lignende omkring anlægget vil give vibrationer. Disse vurderes dog ikke at forplante sig til omgivelserne udenfor ejendommen i væsentligt omfang.

6.2 Transport

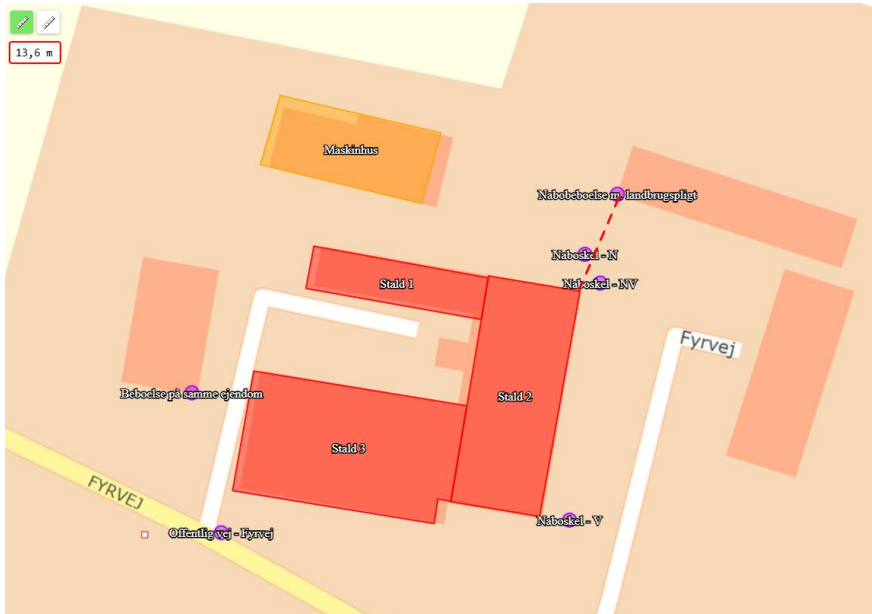
Nærmeste vej er Fyrvej.

Se transportvejene mellem Fyrvej 30, 34 og 32 herunder:



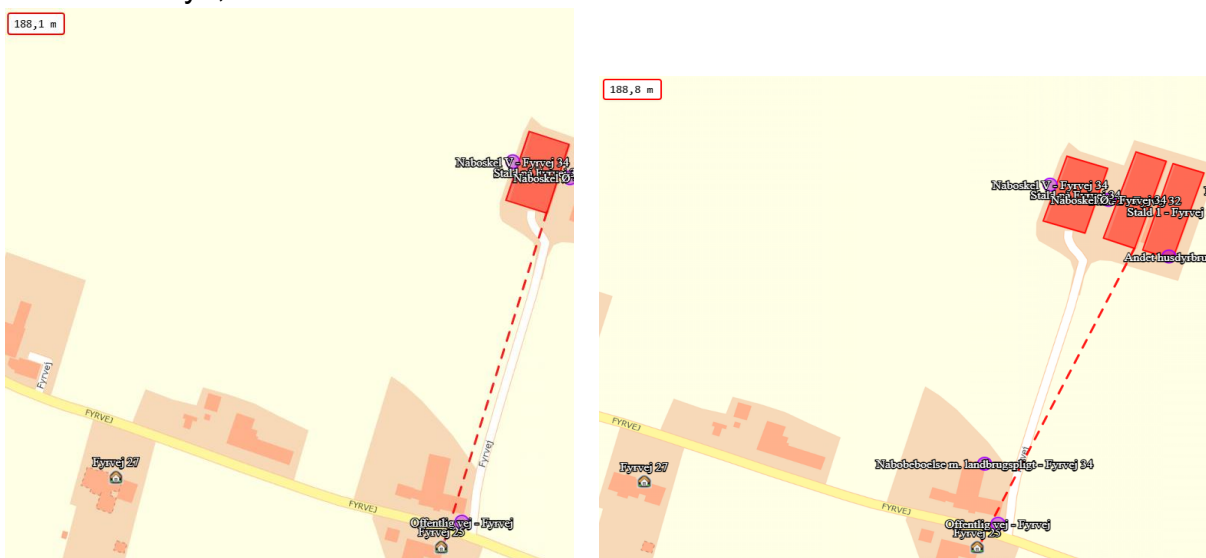
Fyrvej 30

Afstanden til nærmeste nabobeboelse Fyrvej 24 fra stald 2 er 13,6-14 meter øst for ejendommen, som anvist på nedenstående klip.



Fyrvej 34 og 32

Afstanden til nærmeste nabobeboelser Fyrvej 36 og 25 fra staldene er ca. 188-189 meter mod syd, se kort herunder.



Transporter forekommer primært i forbindelse med levering af wrap baller og halm i vinterhalvåret – kørsel med dyr i vinter- og sommerhalvåret, når dyrene skal på stald eller afgræsning, kørsel med dybstrøelse i markstak, dyr til slagtning mv. Se tabel herunder.

Transporttype	Antal årligt – Fyrvej 30	Antal årligt – Fyrvej 32	Antal årligt – Fyrvej 34	Bemærkninger
Døde dyr	12 pr. år	15 pr. år	15 pr. år	
Levende dyr	3 stk. pr. år	15 pr. år	15 gange pr. år	Til anlægget = 15
Ensilage – Wrapballer	150 pr. år	16 pr. år	16 pr. år	Kun i vinterhalvåret, hvor dyrene er på stald
Dybstrøelse – kørsel i markstak	2 gange pr. år	13 pr. år	20 pr. år	Køres i markstak, og udbringes i gødningssæsonen på nærtliggende arealer.
Afhentning af affald	Hver uge – 52 gange pr. år			Landbrugsrelateret affald
Levering af dieselolie	6 gange pr. år	0	0	
Levering af div. sække og pallearer	3 gange pr. år	6	6 pr. år	Vitaminer/mineraler
Dyr til slagtning	8 gange pr. år	10 gange pr. år	10 gange pr. år	
Samlet antal	236 pr. år	75 pr. år	82 pr. år	

Wrap fra egne marker køres til opbevaring på nr. 32 på marken.

Derfra fordeles wrap'en til de 3 anlæg hen over vinterhalvåret.

Halm tilkøbes og opbevares ligeledes på marken ved nr. 32.

Der forventes ingen øgning i antallet af transporter i forbindelse med det ansøgte.

Ved transporter til og fra husdyrbrugene, sørger ansøger altid for at udvise størst muligt hensyn til omgivelserne, så der ikke opstår unødvendige gener.

Transporter forekommer hovedsageligt i dagtimerne og på hverdage – dog er der kørsler i weekender i vinterhalvåret, hvor dyrene er på stald.

6.3 Lys

Lys, der kan påvirke omgivelserne, kommer fra oplysning inde i bygningerne og udendørs arbejdsbelysning monteret ved indgange til staldanlæg, maskinhus mv.

Indendørs staldbelysning er manuelt styret på Fyrvej 30, 32 og 34.

Der er ingen udendørs belysning på Fyrvej 30.

På Fyrvej 32 og Fyrvej 34 er der almindelig orienteringslys udendørs ved indgang til staldene.

I forbindelse med ansøgningen foretages ingen ændringer, der fører til øget lyspåvirkning af omgivelserne.

6.4 Skadedyr

Generel bekæmpelse ved vedligehold af bygninger og god foderhygiejne skal forhindre skadedyr i at etablere og formere sig ved anlægget.

Fluegener:

Ved at tilstræbe en høj hygiejne ved foderlagre og udfodringssteder, søges opformering så vidt muligt undgået. Ved behov iværksættes en aktiv fluebekæmpelse.

Rottebekæmpelse:

Det tilstræbes, at staldanlæg og foderlagre vedligeholdes og anvendes så muligheden for invasion af rotter begrænses. Ved problemer med rotter, kontaktes Thy skadedyrsservice.

6.5 Støv

Der kan forventes minimale støvgener i forbindelse med transporter til og fra husdyrbruget, som søges mindsket via hensynsfuld kørsel forbi beboelse. Tilkørsel til Fyrvej 32 og 34 er en grusvej.

Støvgener i forbindelse med opbevaring og håndtering af foder og halm på ejendommene vil kun forekomme inde i staldanlægget. Generelt vil støvgener være begrænsede, da der på kvægbrug primært fodres med foder, hvor vandindholdet er højt nok til at binde foderstøv.

I forbindelse med denne ansøgning forventes ingen øgning i støvgener.

7. Reststoffer, affald og naturressourcer

7.1 Spildevand

Spildevandsudledningen fra husdyrproduktionen omfatter udelukkende tag- og overfladevand, som ledes til nedsivning i jorden.

Der vaskes ikke maskiner.

Der vaskes ikke stalde, men de skrubes og desinficeres grundigt.

7.2 Affald, reststoffer, kemikalier og pesticider

Der er fokus på korrekt håndtering af affald på ejendommene, hvor alt sorteres, opbevares og bortskaffes i henhold til kommunens regulativer. Affaldsmængden på ejendommene er begrænset – den forventede mængde fremgår i nedenstående tabel

Affaldssort	Mængde i nudrift og ansøgt drift pr år	Opbevaring	Bortskaffelse
Plastik fra wrapballe	800 kg. - 4 ton	400 L container	Afhentes af Harald Pedersen
Brændbart affald – halmsnor, mv.	500 kg	400 L container	Afhentes af Harald Pedersen.
Emballage fra sædekorn, foderleverancer mv.	< 500 kg	Container	Kommunal anvist ordning
Ikke brændbart	< 50 kg	Container	Kommunal anvist ordning
Døde dyr	12 stk.	Opbevares på cementplads på Fyrvej 32, 7730 Hanstholm.	Efter behov. Afhentes af DAKA.
Rengøringsmidler	0	-	-
Kemikalier, sprøjtemidler	0	-	-
Medicinrester, medicinsk udstyr	0	-	-
Farligt affald	< 50 kg	Indendørs, Fyrvej 30, maskinhus	Kommunal anvist ordning

Der sker ingen ændringer i forhold til det ansøgte.

7.3 Døde dyr

Døde dyr placeres på støbt cementplads på Fyrvej 32, 7730 Hanstholm. Dyrene opbevares så kortvarigt som muligt, indtil de bliver afhentet af autoriseret destruktionsanstalt DAKA.

7.4 Olie og brændstof

På Fyrvej 30 står der en 1.200 L dieselolietank i maskinhuset på fast bund uden afløb. Der er ingen opbevaring af olie på Fyrvej 32 eller Fyrvej 34.

7.5 Energiforbrug

Strøm anvendes hovedsageligt til belysning.

Ejendommens årlige elforbrug til produktionen forventes at være, som angivet i nedenstående tabeller

Fyrvej 30

Type	Nudrift og ansøgt
EI	3.145 kWh

Fyrvej 34

Type	Nudrift og ansøgt
EI	10 kWh

Fyrvej 32

Type	Nudrift og ansøgt
EI	10 kWh

Energiforbruget er uændret i ansøgt drift.

7.6 Vandforbrug

Ejendommene er tilsluttet Hanstholm Vandværk.

Det årlige vandforbrug til produktionen fremgår af tabellerne nedenfor

Fyrvej 30

Type	Nudrift og ansøgt
Vand	1.924 m ³

Fyrvej 34

Type	Nudrift og ansøgt
Vand	960 m ³

Fyrvej 32

Type	Nudrift og ansøgt
Vand	1.100 m ³

Forbruget er uændret i ansøgt drift.

Den væsentligste andel af vandforbruget er drikkevand til dyrene, som der ikke kan spares på, da dyrenes vandbehov skal dækkes.

Drikkevandsinstallationer på bedrifterne efterses og rengøres jævnligt med henblik på at undgå spild. Eventuelle lækager i systemet identificeres straks og repareres hurtigst muligt.

8. Håndtering af risici samt forslag til egenkontrol

Brand

Kan opstå som følge af fejl i elinstallationer eller som følge af uheld ved brug af åben ild/svejsning. Der kan opstå risiko for udslip af giftige stoffer under brand. Dette søges undgået ved at vedligeholde eludstyr og undgå adfærd, der kan beskadige ledninger og elektrisk udstyr samt elektriske installationer. Under svejsning holdes området frit for brændbare materialer og der afskærmes i nødvendigt omfang.

Gylle

Ingen.

Kemikalier

Ingen.

Pesticider og sprøjteudstyr

Ingen. Husdyrbruget er økologisk

Oplag af olie

Ingen.

Smed udfører service på traktor.

Der er ikke olieaffald, smøremidler eller rensmidler på ejendommen.

Der er 1 olietank, se afsnit. 7.4.

Udslip af miljøskadelige stoffer

Hvor der opstår uheld med risiko af miljøskadelige stoffer, kontaktes kommunens miljøberedskab. Hvis der er overhængende fare, alarmeres alarmcentralen på telefon 1 1 2.

8.1 Forslag til egenkontrol

Der foretages årlig registrering af forbruget af el, vand og dieselolie.

Der kan føres logbog/kalenderpåtegning til registrering af, hvornår staldene er tomme, når der er udegående dyr.

8.2 Grænseoverskridende virkninger

Husdyrbruget ligger langt fra den danske grænse og en vurdering af indvirkning på miljøet i en anden stat finder ansøger ikke relevant.

8.3 Oplysninger om konsulenten

Tekstbilaget er udarbejdet af miljørådgiver Mette Kristensen Warncke, Fjordland.

9. Bilag

Bilag 1: Situationsplan Fyrvej 30 mod syd (herunder 34 nordvest) og nabohusdyrbruget 32 mod nordøst

Bilag 2: Kort over produktionsareal Fyrvej 30

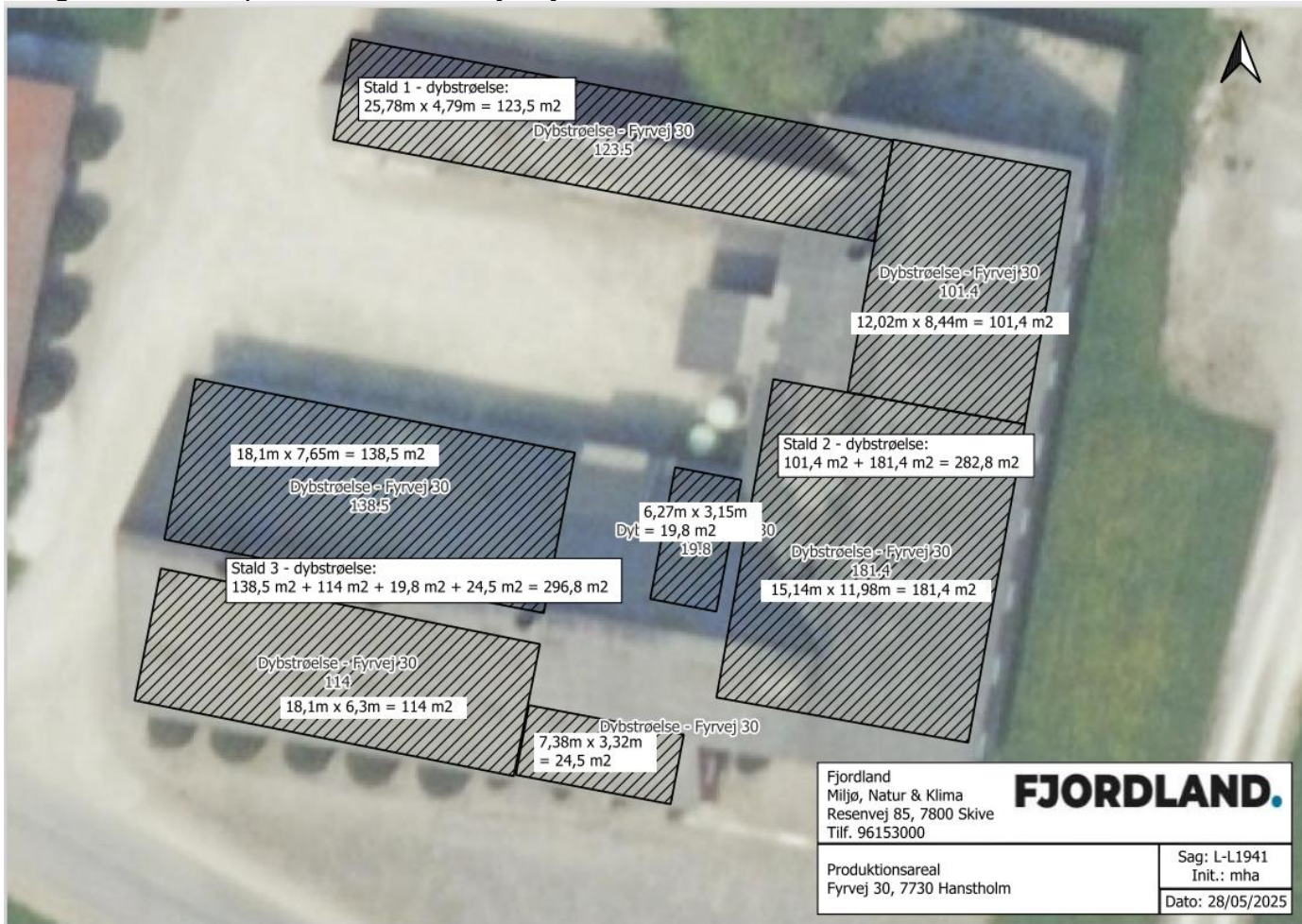
Bilag 3: Kort over produktionsareal (Fyrvej 30 - bygningssættet på) Fyrvej 34

Bilag 4: Kort over produktionsareal på nabohusdyrbruget Fyrvej 32

Bilag 1: Situationsplan Fyrvej 30 mod syd (herunder 34 nordvest) og nabohusdyrbruget 32 mod nordøst



Bilag 2: Kort over produktionsareal Fyrvej 30



Bilag 3: Kort over produktionsareal (Fyrvej 30, bygningssættet på) Fyrvej 34



Bilag 4: Kort over produktionsareal på nabohusdyrbruget Fyrvej 32

